



SEANCE DU 26 FÉVRIER 2020

Date d'envoi de la convocation : 20 Février 2020

Nombre de membres : 221

Nombre de présents : 179

Nombre de votants : 191

(à l'ouverture de la séance)

Secrétaire de séance : Odile LEFAIX-VERON

L'an deux mille dix-neuf, le **Mercredi 26 Février**, le Conseil de la Communauté d'Agglomération du Cotentin, dûment convoqué, s'est réuni au complexe sportif Marcel Lechanoine de Valognes à **18 h 00** sous la présidence de Jean-Louis VALENTIN, président.

Etaient présents :

ADE André, MOUCHEL Hubert suppléant de AMIOT Sylvie, AMIOT André, AMIOT Guy, ANNE Philippe, ANTOINE Joanna, ARLIX Jean, ARRIVÉ Benoît, ASSELINE Yves, BALDACCI Nathalie, BARBÉ Stéphane, BARBEY Hubert, BAUDIN Philippe, BAUDRY Jean-Marc, BELLIOU DELACOUR Nicole, BERTEAUX Jean-Pierre, BESNARD Jean-Claude, BESUELLE Régine, BOUILLON Jean-Michel, BOURDON Cyril, JAME Dominique suppléant de BRECZY Rolande, BRIENS Eric, BROQUAIRE Guy, BURNOUF Elisabeth, FAFIN Alain suppléant de BUTTET Guy, CAPELLE Jacques, CASTELEIN Christèle, CATHERINE Arnaud, CATHERINE Christian, CAUVIN Jean-Louis, CAUVIN Joseph, CHARDOT Jean-Pierre, CHEVEREAU Gérard, CHOLOT Guy, COLLAS Hubert, COQUELIN Jacques, CROIZER Alain, D'AIGREMONT Jean-Marie, DELAPLACE Henry, DENIAUX Johan, DENIS Daniel, DESQUESNES Jean, DESTRES Henri, DIESNY Joël, DRUEZ Yveline, VIVIER Sylvain suppléant de DUBOST Michel, DUCHEMIN Maurice, DUCOURET Chantal, DUPONT Claude, FAGNEN Sébastien, FAUCHON Patrick (à partir de 18h30), FAUDEMÉR Christian, FEUARDANT Marc, FEUILLY Emile, FEUILLY Hervé (jusqu'à 21h37), FONTAINE Hervé, FRANCOISE Bruno, GANCEL Daniel, GAUCHET Marc, GESNOUIN Marie-Claude, GILLES Geneviève, GIOT Gilbert, GIOT-LEPOITTEVIN Jacqueline, GODEFROY Annick, GODIN Guylaine, GOMERIEL Patrice, GOSELIN-FLEURY Geneviève, GOSSWILLER Carole, GROULT André, GRUNEWALD Martine, GUÉRIN Alain, HAIZE Marie-Josèphe, HAMEL Bernard, HAMELIN Jacques, HAMELIN Jean, HAMON Myriam, HAMON-BARBE Françoise, HARDY René (à partir de 18h30), HAYE Laurent, HEBERT Dominique (à partir de 18h25), Bernard GIROUX suppléant de HENRY Yves, HOULLEGATTE Valérie, HUBERT Christiane, HUBERT Jacqueline, HUET Catherine, JEANNE Dominique, JOLY Jean-Marc, JOUAUX Joël, JOURDAIN Patrick, LAFOSSE Michel, LAGARDE Jean, LAHAYE Germaine, LAINÉ Sylvie, LAMORT Philippe, LAMOTTE Noël, LATROUITE Serge, LAUNOY Claudie (à partir de 18h25), LE BEL Didier, LE BRUN Bernadette, LE DANOIS Francis, LE MONNYER Florence, LE PETIT Philippe, LEBARON Bernard, LEBONNOIS Marie-Françoise, LEBRETON Robert, LECHEVALIER Guy, LECHEVALIER Michel, LECOURT Marc, LECOUCVEY Jean-Paul, LEFAIX-VERON Odile, LEFAUCONNIER François, LEFAUCONNIER Jean, LEFEVRE Hubert, LEFEVRE Noël, LEGER Bruno, LEGOUPIL Jean-Claude, LEJAMTEL Ralph (jusqu'à 20h54), LEMARÉCHAL Michel, LEMENUÉL Dominique, LEMOIGNE Jean-Paul, LEMONNIER Thierry, LEMONNIER Hubert, LEMYRE Jean-

Pierre, LEONARD Christine (à partir de 19H40), LEPETIT Jacques, LEPETIT Jean, LEPETIT Louissette, LEPOITTEVIN Gilbert, LANGLOIS Hubert suppléant de LEQUERTIER Joël, LEQUERTIER Colette, LEQUILBEC Frédéric, LERECULEY Daniel, LESEIGNEUR Hélène, LESENECHAL Guy, LETERRIER Richard, LETRECHER Bernard, , LINCHENEAU Jean-Marie, MABIRE Caroline, MABIRE Edouard, MAGHE Jean-Michel, MARGUERIE Jacques (à partir de 18h20), MARGUERITTE David, MARIE Jacky, MARTIN Serge, MARTIN Yvonne, MAUGER Michel, MAUQUEST Jean-Pierre, MELLET Christophe, MELLET Daniel, MIGNOT Henri, MONHUREL Pascal, MOUCHEL Evelyne, MOUCHEL Jean-Marie, NICOLAÏ Michel, ONFROY Jacques, PARENT Gérard, PELLERIN Jean-Luc, PILLET Patrice, PINABEL Alain, PIQUOT Jean-Louis, POISSON Nicolas, POTTIER Bernard, PRIME Christian, RENARD Jean-Marie, RODRIGUEZ Fabrice, ROUSSEL Pascal (jusqu'à 20H), ROUSVOAL Camille, SARCHET Jean-Baptiste, DUVAL Pierre suppléant de SCHMITT Gilles, SEBIRE Nelly, SOURISSE Claudine, TAVARD Agnès, TRAVERT Hélène, VALENTIN Jean-Louis, VARENNE Valérie (à partir de 18H35 et jusqu'à 20h55), DUPONT Alain suppléant de VIGER Jacques, VIGNET Hubert, VILLETTE Gilbert, VILTARD Bruno, VIVIER Nicolas.

Ont donné procurations :

BELHOMME Jérôme à Jacques HAMELIN, DELAUNAY Sylvie à Jean-Marie LINCHENEAU, DUFOUR Luc à GOMERIEL Patrice, GOLSE Anne-Marie à Jacques COQUELIN, GOSSELIN Bernard à Guy LCHEVALIER, GOUREMAN Paul à Jean-Michel MAGUE, LEBRUMAN Pascal à Jean-Marie MOUCHEL, LEFRANC Bertrand à Philippe BAUDIN, MARIVAUX Isabelle à Martine GRUNEWALD, POUTAS Louis à Hubert VIGNET, ROUXEL André à Gilbert LEPOITTEVIN, TIFFREAU Danièle à Hervé FEUILLY, LAUNOY Claudie à Annick GODEFROY à partir de 21h, ROUSSEL Pascal à ROUSVOAL Camille à partir de 20 h.

Excusés :

BASTIAN Frédéric, BROQUET Patrick, BURNOUF Hervé, CAUVIN Bernard, DELESTRE Richard, DIGARD Antoine, FALAIZE Marie-Hélène, GODAN Dominique, GOSSELIN Albert, GUERARD Jacqueline, HOULLEGATTE Jean-Michel, HUET Fabrice, JOZEAU-MARIGNE Muriel, LALOË Evelyne, LAMOTTE Jean-François, LECOQ Jacques, LEVAST Jean-Claude, MAIGNAN Martial, MATELOT Jean-Louis, MESNIL Pierre, PEYPE Gaëlle, POIDEVIN Hugo, REBOURS Sébastien, REVERT Sandrine, ROUSSEAU Roger, THEVENY Marianne, TISON Franck, LERENDU Patrick, LOUISET Michel.

Délibération n° DEL2020_009

OBJET : Convention d'objectifs avec la Maison de l'Emploi et de la Formation du Cotentin - Participation 2020

Exposé

Le code du travail prévoit que les collectivités et leurs groupements concourent au service public de l'emploi notamment en participant aux maisons de l'emploi et aux structures d'insertion destinées aux publics les plus éloignés de l'emploi. Ces actions sont menées sur notre territoire par la Maison de l'Emploi et de la Formation, association créée en 1991 à l'initiative des communautés de communes des Pieux, de la Hague et de la CUC.

Par délibération n°2017-176, le conseil communautaire a approuvé l'inscription dans les statuts au 01 janvier 2018 de la compétence facultative ainsi libellée : « Soutien à la Maison de l'Emploi et de la Formation du Cotentin et aux dispositifs d'insertion par l'emploi suivant les dispositions du code du travail ». Ceci implique la participation, en particulier financière, de la Communauté d'agglomération du Cotentin, en lieu et place des communes, dès 2018, pour tous les dispositifs portés par la MEF tels que visés précédemment.

Il s'agit des activités suivantes :

- La MEF, suivant le label qui lui a été attribué le 07 décembre 2015, agit pour anticiper et accompagner les mutations économiques, et contribuer au développement local de l'emploi (ingénierie des clauses sociales, appui aux projets de créations d'activités...).
- La MEF porte également la « mission locale » qui a pour objet d'aider les jeunes de 16 à 25 ans révolus à résoudre l'ensemble des problèmes que pose leur insertion professionnelle et sociale.
- Elle anime aussi la MIFE (Mission d'Information sur la Formation et l'Emploi).
- La MEF porte le PLIE, dispositif qui permet un accompagnement spécifique et individualisé pour les personnes les plus éloignées de l'emploi.

Le conseil a approuvé le 15 mars 2018 la signature d'une convention d'objectifs pluriannuelle (2018/2019/2020) précisant les modalités de soutien à l'association, dans le cadre de la qualification de certaines activités de l'association (mission locale, PLIE). Il est prévu en particulier que le conseil fixe chaque année la participation financière à l'association.

La MEF a mis en œuvre son plan d'actions 2019 sur la base d'une offre de services désormais répartie sur le périmètre de l'agglomération, avec en particulier 11 lieux d'accueil pour le PLIE. Le bilan intermédiaire produit par la MEF (voir document en PJ) montre les résultats obtenus. Il évoque en particulier les premiers résultats de l'Equipe Emploi Formation Territoriale, animée par la MEF, qui vise à faciliter les recrutements des donneurs d'ordre, en lien avec les compétences identifiées. A noter, la MEF a mis en place cette année pour la 1ère fois une coopérative jeunesse service, qui a permis à 8 jeunes d'expérimenter le temps d'un été la création d'une coopérative et de réaliser un chiffre d'affaires.

L'association prévoit de maintenir ses actions, avec un budget inchangé, en 2020 (voir plan d'action prévisionnel en annexe), au titre de ses quatre piliers d'activité : mission locale, PLIE, MIFE et activités labellisées maison de l'emploi.

L'agglomération est par conséquent sollicitée sur le même montant qu'en 2019, soit 537 363 €.

Délibération

Vu le Code Général des Collectivités Territoriales,

Vu la délibération n°2017-176 du 21 septembre 2017 sur la prise de compétence soutien à la MEF,

Vu la délibération n°2018-027 du 15 mars 2018 sur la convention d'objectifs,

Vu l'avis favorable de la Inter-Commission Promotion et Attractivité et Développement des territoires,

Le conseil communautaire a délibéré (Pour : 180 - Contre : 0 - Abstentions : 10- Madame Claudie LAUNOY et Monsieur Bernard LEBARON ne prennent pas part au vote) pour :

- **Autoriser** le versement à la Maison de l'Emploi et de la Formation du Cotentin de la participation pour l'année 2020.
- **Dire** que la dépense sera imputée au budget principal, compte 6574, ligne de crédit n°58 672.
- **Autoriser** le Président, le Vice-président ou le Conseiller délégué à signer toute pièce nécessaire à l'exécution de la présente délibération.
- **Dire** que la présente délibération peut faire l'objet d'un recours devant le Tribunal Administratif de Caen (Calvados) dans un délai de deux mois à compter de sa publication et de sa réception par le représentant de l'Etat.
- **Dire** que le Président et le Directeur Général des Services de la Communauté d'Agglomération seront chargés, chacun en ce qui le concerne, de l'exécution de la présente délibération.

LE PRESIDENT,

Jean-Louis VALENTIN



BILAN INTERMEDIAIRE DES ACTIONS MENEES EN 2019 DANS LE CADRE DE LA CONVENTION DE PARTENARIAT SIGNEE AVEC LA COMMUNAUTE D'AGGLOMERATION DU COTENTIN

(au 31 août 2019)

Avec le soutien :



Ce projet est cofinancé par le Fonds social européen dans le cadre du programme opérationnel national « Emploi et Inclusion » 2014-2020

SOMMAIRE

MISSION LOCALE DU COTENTIN	3
PLIE DU COTENTIN.....	9
MAISON DE L'EMPLOI.....	17
MISSION D'INFORMATION SUR LA FORMATION ET L'EMPLOI	24

MISSION LOCALE DU COTENTIN

Du 1^{er} janvier au 31 août 2019 :

- **1 549 jeunes accompagnés** dans leur parcours d'insertion socio professionnel dont **440 nouveaux accueils**.
- **88% des jeunes ont bénéficié de propositions sur l'accès à l'emploi**, 33% sur l'accès à une formation, 29% sur la santé
- **743 jeunes ont eu une ou plusieurs situations professionnelles** sur cette période, dont 17% un emploi de plus de 6 mois.

Orientation 1 : Proposer un service d'accueil et de conseil de proximité aux jeunes de 16 à 25 ans (estimation 2 000 jeunes accueillis)

Objectif 1 : Maintenir et adapter l'intervention de la Mission Locale sur les permanences délocalisées

La Mission Locale assure **20 permanences délocalisées sur le territoire du Cotentin** : 7 sur Cherbourg-en-Cotentin et 11 en milieu rural. Les conseillères interviennent sur rendez-vous à raison d'une demi-journée à 1.5 jours par semaine.

Cette intervention de proximité est essentielle pour mailler le territoire et permettre aux jeunes en demande d'insertion de bénéficier d'un service public sur l'orientation, la formation, l'emploi et la vie quotidienne.

Les problématiques de mobilité sont réelles sur le territoire. Les conseillers travaillent ce volet en accompagnant les jeunes dans les transports en commun pour se rendre à des forums, des visites d'entreprises (...).

Orientation 2 : Repérer et mobiliser les jeunes

Objectif 1 : Lutter contre le décrochage scolaire

La Mission Locale est engagée dans la politique de lutte contre le décrochage scolaire. Elle est membre de la PSAD aux côtés du CIO, des établissements scolaires, des CFA, et de la MLDS (Mission de Lutte contre le Décrochage Scolaire).

Tous les mois, les partenaires se rencontrent pour traiter de la situation des jeunes en voie de décrochage ou ayant décroché afin de leur proposer une rescolarisation ou un accompagnement socio professionnel avec la Mission Locale.

Le Cotentin compte environ 250 jeunes décrocheurs par an. **Sur les 8 premiers mois de 2019, 54 jeunes ont été orientés par le CIO vers la Mission Locale** (en année scolaire, 132 jeunes entre le 1^{er} sept. 2018 et le 31 août 2019).

Objectif 2 : Détecter et repérer les jeunes

Le repérage des jeunes est un enjeu important qui se décline par davantage de communication de la Mission Locale sur les réseaux sociaux, le développement d'une offre de service attractive et pas seulement centrée sur la formation et l'emploi, une présence de la Mission Locale sur des évènements culturels et sportifs.

Les 5 Missions Locales de la Manche ont créé au printemps une FABCOM qui nous permet de réaliser des outils de communication départementaux afin de nous donner une visibilité et de cibler les manifestations que nous souhaitons couvrir afin de faire connaître nos missions.

Nous étions présents au festival « Chauffer dans la noirceur » à Montmartin-sur-Mer du 12 au 14 juillet lors duquel nous avons animé un « Café Avenir », et étions partenaires des Tendances Live de Granville et de Cherbourg en juin et septembre.

La Mission Locale du Cotentin organise une porte ouverte le 18 octobre prochain à destination des jeunes, des familles et des partenaires. Des pôles thématiques permettront de présenter nos missions sur le champ de la découverte des métiers, de la formation, de l'emploi, du service civique, de la mobilité internationale, de la citoyenneté, de la santé et du logement. Des activités et des animations seront proposées.

Par ailleurs, la Mission Locale et la commune déléguée d'Equeurdreville organisent le soir même une scène ouverte.

Orientation 3 : Mettre en œuvre les dispositifs d'accompagnement renforcé des jeunes de 16 à 25 ans confiés par les différents financeurs et partenaires

Objectif 1 : Mettre en œuvre le PACEA (parcours d'accompagnement personnalisé vers l'emploi et l'autonomie) piloté par l'Etat

Depuis le début de l'année, 363 jeunes ont bénéficié du dispositif d'accompagnement de l'Etat, le PACEA (Parcours Contractualisé vers l'Emploi et l'Autonomie), dont 37% de femmes et 14% d'habitants des Quartiers Prioritaires de la Politique de la Ville. 34% des jeunes bénéficiaires n'ont pas validé un niveau V (CAP/BEP).

Les jeunes en PACEA ont bénéficié de **40 021 € d'allocations** de janvier à août. Ces aides financières permettent aux jeunes, ponctuellement, de financer une partie du code ou des heures de conduite, un forfait téléphonique pour rester joignable par des employeurs, une tenue de travail, une partie de leur assurance véhicule, des soins d'hygiène (...). La Mission Locale du Cotentin bénéficie d'une enveloppe supplémentaire de 20 000 € au 1^{er} septembre. L'enveloppe annuelle PACEA passe de 68 396 € à 88 396 €.

Objectif 2 : Mettre en œuvre le dispositif Garantie Jeunes

169 jeunes ont intégré le dispositif depuis le 1^{er} janvier, dont 37% de jeunes femmes et 20% d'habitants des QPV :

- 58% des jeunes n'ont pas de qualification. Le dispositif touche sa cible puisqu'il bénéficie davantage aux non qualifiés. Par ailleurs, le niveau général des jeunes hommes étant plus faible que celui des jeunes femmes, les deux dispositifs PACEA et

Garantie Jeunes sont majoritairement masculins (à 63 %). Cela traduit également une difficulté plus importante d'accès ou de retour à l'emploi pour les jeunes hommes de moins de 25 ans par rapport aux jeunes femmes.

- Pour mémoire, le dispositif dure 12 mois et nous accueillons en file active en moyenne 200 jeunes sur le dispositif.

572 971 € d'allocations Garantie Jeunes ont été versées depuis le début de l'année, 150 000 € de plus que l'année passée à la même période. L'allocation est perçue mensuellement par les jeunes, elle est d'un montant de 492 € pour les jeunes qui n'ont pas travaillé dans le mois en cours. Elle constitue un moyen de subsistance pour de nombreux jeunes en rupture familiale ou qui vivent en logement autonome ou au FJT et ne peuvent bénéficier du soutien de leurs parents, faute de moyens financiers suffisants.

Le taux de sorties positives de la Garantie Jeunes (emploi, alternance, formation) est de 48% pour la Mission Locale du Cotentin, contre 37% pour la Normandie.

Objectif 3 : Mettre en œuvre l'accord de partenariat Mission Locale Pôle Emploi

L'accord de partenariat local prévoit, entre autres, l'orientation par Pôle Emploi de 407 à 450 jeunes par an vers la Mission Locale, jeunes qui nécessitent un accompagnement global, tant sur le champ de l'orientation professionnelle, de la recherche de formation et d'emploi que sur le logement, la santé et la mobilité.

- **Au 31 août, 252 jeunes nous ont été délégués par Pôle Emploi, soit 62% de l'objectif plancher.**
- Les jeunes femmes représentent 50% du public et les non qualifiés 34.5%.16% de ces jeunes habitent en Quartier Prioritaire de la Politique de la Ville.

Objectif 4 : Accompagner les jeunes bénéficiaires du RSA

Le Conseil Départemental de la Manche a souhaité confier aux 5 Missions Locales l'accompagnement de tous les jeunes bénéficiaires du RSA. Les premières orientations ont eu lieu en mai dernier. L'objectif en année pleine est de 210 jeunes.

Actuellement, 116 jeunes nous ont été adressés par les 3 commissions RSA. Ce sont très majoritairement des jeunes femmes seules avec 1 ou plusieurs enfants.

Orientation 4 : Mobiliser les jeunes vers l'emploi et la formation

Objectif 1 : Mettre en œuvre des étapes de formation, préparatoires et qualifiantes

La Mission Locale mobilise l'offre de formation locale, régionale ou nationale pour permettre aux jeunes de s'orienter et de se qualifier au regard de leurs besoins et de ceux du territoire.

Au 31 août, 120 jeunes ont entamé un parcours de formation dont 68% sur les formations mises en œuvre par la région.

Ce chiffre est en recul ces dernières années. La dynamique de reprise d'emploi du territoire offre des opportunités nombreuses, le choix des jeunes s'oriente davantage sur l'emploi que sur la formation.

Objectif 2 : Mettre en œuvre les nouveaux contrats aidés dans le secteur non marchand et développer l'alternance

→ Le Parcours Emploi Compétences

Le contrat aidé du secteur non marchand mis en place début 2018 se poursuit, sur une volumétrie très réduite par rapport aux précédents CAE. L'objectif annuel de la Mission Locale du Cotentin est de 21 contrats.

Au 31 août, la Mission Locale a signé 19 PEC, dont 11 dans l'animation.

Afin de poursuivre la signature de PEC au second semestre, la Mission Locale a l'autorisation de la DIRECCTE d'en conclure de nouveaux.

→ L'alternance

La Mission Locale et Pôle Emploi mènent tous les ans une action de mobilisation des publics sur l'alternance. Cette année, le repérage du public a démarré en mars. Des jeunes et des demandeurs d'emploi de plus de 25 ans, ont été reçus en informations collectives et en entretiens individuels par les chargées de relation entreprises de nos deux structures afin de vérifier leur engagement dans une recherche de contrat en alternance.

Les professionnels ont ensuite proposé aux demandeurs d'emploi des ateliers de coaching emploi, et ont réalisé des prospections en entreprise en faisant la promotion des profils retenus dans l'action.

A ce jour, des personnes sont encore suivies de façon hebdomadaire dans l'action alternance.

Objectif 3 : Préparer les jeunes aux recrutements du territoire

La préparation à l'emploi des jeunes est un facteur clé de leur réussite lors d'étapes de recrutement. Aussi mettons-nous en place des ateliers et sessions de coaching emploi à chaque fois qu'une entreprise nous confie une offre d'emploi en nombre.

Cette préparation est également proposée aux jeunes des QPV à travers l'action annuelle 'Ma ville, un atout pour ma recherche d'emploi' qui aboutit à un emploi saisonnier au sein des services de la ville de Cherbourg-en-Cotentin et au sein d'établissements partenaires.

Les sessions de coaching comportent une information sur les entreprises qui recrutent, le détail des postes à pourvoir et les compétences demandées, un travail sur les savoirs-être, les droits et devoirs en entreprise, l'entretien d'embauche, la lettre de candidature et le CV.

Actuellement, nous travaillons avec un groupe de jeunes Mission Locale et d'adultes du PLIE sur les recrutements d'agents de production de LM Wind avec la proposition d'une action préparatoire qui démarrera à l'AFPA en novembre.

Orientation 5 : Développer des projets éco citoyens avec les jeunes

Objectif 1 : Mettre en œuvre la Plate-Forme de Service Civique

La plate-forme de service de la Mission Locale permet à des structures d'accueillir des jeunes volontaires avec un portage de la MEF.

La Mission Locale établit la fiche de poste en service civique avec la structure concernée, diffuse l'offre, repère les candidats, assiste parfois aux entretiens de recrutement, établit le contrat, effectue le suivi en cours de mission et mobilise les formations civique et citoyenne ainsi que le PSC1.

Par ailleurs, la Mission Locale accueille 2 volontaires sur des missions d'intermédiation et de repérage des jeunes.

Objectif 2 : Création d'une entreprise éphémère de glanage de pommes

La Mission Locale met en œuvre une mini-entreprise avec le parrainage de l'association Entreprendre pour apprendre. Il s'agit de développer chez les jeunes leur connaissance de l'entreprise, de leur permettre de découvrir leur territoire et l'organisation d'une filière économique, de développer leurs « compétences douces » à travers la création de l'entreprise éphémère, de développer leur esprit d'entreprendre, ainsi que de les sensibiliser au gaspillage alimentaire et aux enjeux de l'économie circulaire, de les mobiliser sur un projet collectif et de dynamiser leur parcours d'insertion, de valoriser l'expérience d'une entreprise éphémère dans leur CV et leur recherche d'emploi.

15 jeunes en majorité issus des QPV ou des quartiers de veille intègrent le projet le 19 septembre. Le projet s'étend sur 3 mois et comprend des ateliers, des visites, des interventions, la collecte, la transformation et la commercialisation de produits à base de pommes. L'action se terminera par la participation au goûter solidaire de la Maison Olympe de Gouge le 14 décembre.

Orientation 6 : Lever les freins sociaux des jeunes

Objectif 1 : Développer la mobilité des jeunes accompagnés

La Mission Locale du Cotentin mobilise des aides financières collectives ou individuelles pour permettre aux jeunes de passer le permis de conduire, réparer un véhicule, financer l'assurance de véhicule (...). Une action collective de préparation du permis de conduire avec l'Espace Temps FJT a lieu tous les ans auprès de 10 jeunes.

Les chèques transports de la Région « Tempo Normandie Emploi » sont utilisés pour des jeunes qui vont à un entretien de recrutement pour une formation ou un emploi.

Les conseillers de la Garantie Jeunes mobilisent des groupes de jeunes sur les événements du territoire en organisant avec eux leur déplacement (forum métier, forum de recrutement 24h pour l'emploi...).

Objectif 2 : Proposer un lieu d'écoute anonyme et gratuit

Le Point Accueil Ecoute Jeunes porté par la MEF, en partenariat avec l'association « Le Fil de l'Eau », offre un lieu d'écoute anonyme et gratuit à tous les jeunes qui ressentent un mal-être ponctuel ou non, de nature à entraver leur insertion socio-professionnelle.

Ouvert sur des créneaux de rendez-vous à raison de 2.5 jours par semaine, le PAEJ accueille également les parents ou les proches.

Depuis la fin du mois d'août, le PAEJ a une antenne au sein de la MSP de Valognes, ouverte le vendredi matin.

Objectif 3 : Lutter contre la précarité des jeunes

La Mission Locale du Cotentin accompagne des jeunes en situation de précarité, en rupture familiale ou vivant dans des foyers pauvres, parfois sans domicile fixe. Les conseillers travaillent de concert avec les travailleurs sociaux du territoire, les CHR, l'Espace Temps FJT afin de stabiliser la situation sociale des jeunes pour leur permettre d'envisager plus sereinement leur parcours d'accès à l'emploi ou à la formation.

Les aides à la subsistance du Fond d'Aide aux Jeunes et les allocations PACEA et Garantie Jeunes sont des outils précieux pour financer des aides alimentaires, des soins d'hygiène et de la vêtue.

Au 31 août, 650 398 € d'aides financières et d'allocations ont été versées aux jeunes du Cotentin.

PLIE DU COTENTIN

Orientation 1 : Organiser des parcours personnalisés pour les bénéficiaires du PLIE (Objectif : 1000 bénéficiaires du PLIE accompagnés, dont 250 habitants des quartiers de la politique de la ville)

Objectif 1 : Proposer un accompagnement renforcé vers l'emploi à chaque bénéficiaire du PLIE

	Objectifs 2019 fixés par le comité de pilotage du PLIE (réunion du 05/06/2019)	Résultats au 31/08/2019
Participants en parcours	850	744
Sorties positives	110	79
Taux de sorties positives	45,8 %	50 %
Accès à l'emploi (emplois de parcours et emplois durables)	750	531

Entre janvier et août, **744 personnes** ont suivi un parcours d'insertion professionnelle dans le cadre du PLIE, dont 206 nouveaux entrants. **43,7 % des entrées** ont concerné des personnes habitant dans les pôles de proximité couverts par le PLIE suite à son extension territoriale en 2018.

Les principales caractéristiques des personnes accompagnées (critères à l'entrée dans le PLIE, sauf pour l'âge) :

- 49,5 % de femmes, 50,5 % d'hommes,
- 44 % ont 45 ans ou plus (31,2 % ont 50 ans ou plus).
- 48,9 % sont bénéficiaires du RSA.
- 43,3 % sont demandeurs d'emploi de longue durée.
- 7,8 % ont une reconnaissance travailleurs handicapés
- 77,8 % ont un niveau de formation inférieur au baccalauréat,
- **25,5 % habitent dans les pôles de proximité couverts par le PLIE suite à son extension :**

Cherbourg-en-Cotentin	424	57 %
Cœur du Cotentin	73	9,8 %
Côte des Isles	20	2,7 %
Douve et Divette	7	0,9 %
La Hague	52	7 %
La Saire	1	0,1 %
Les Pieux	78	10,5 %
Montebourg	32	4,3 %
Saint-Pierre-Eglise	15	2 %
Val de Saire	25	3,4 %
Vallée de l'Ouve	17	2,3 %

- 23,9 % résident dans l'un des 3 quartiers prioritaires de la Politique de la Ville.

1136 étapes ont été mobilisées par les référents du PLIE pour la construction des parcours vers l'emploi. 67,3 % de ces étapes ont été des mises en emploi (tous types d'emplois confondus : CDI, CDD ≥ 6 mois, CDD < 6 mois, contrats aidés dans le secteur marchand ou non marchand).

79 personnes ont quitté le dispositif en sorties positives :

- 65 après s'être maintenues plus de 6 mois dans un emploi (18 CDI, 47 CDD),
- 3 après avoir créé leur activité,
- 11 après avoir validé une formation qualifiante/certifiante.

La durée moyenne des parcours ayant donné lieu à une sortie positive est de le PLIE a été de près de **26 mois**.

79 personnes ont quitté le PLIE sur un autre motif que l'emploi :

- 15 pour des changements de situation des participants qui ne sont pas imputables au travail d'accompagnement (déménagement, congé parental, maternité, indisponibilité, retraite, décès),
- 23 pour réorientation vers un autre dispositif,
- 5 pour non respect du contrat d'accompagnement,
- 27 pour abandon de l'accompagnement PLIE par le participant,
- 9 pour des problèmes de santé.

Le taux de sortie positive sur ces 8 mois s'établit donc à 50 % (nombre de sorties sur emploi ou formation qualifiante / nombre total de sorties du PLIE). Ce taux est de **55,2 %** si on le corrige des sorties de nature administrative (sorties indépendantes de l'accompagnement : déménagement, congé parental, maternité, indisponibilité, retraite, décès).

Objectif 2 ; Coordonner et animer le réseau des conseillers du PLIE

- Le réseau de référents a été renforcé en mars avec l'arrivée d'une nouvelle conseillère (INFREP). Le dispositif d'accompagnement est désormais constitué de **12 conseillères** (9,7 ETP, puis 10,1 ETP à partir de septembre) :

Structures	Nb. de référents	Temps accompagnement	Publics accompagnés
MEF – Service PLIE	6	5,3 ETP	Demandeurs d'emploi RSA et non RSA
CCAS de la Hague	1	0,5 ETP	Demandeurs d'emploi non RSA
CAC – Pôle prox. Les Pieux	1	0,5 ETP	Demandeurs d'emploi non RSA
INFREP	3 en janvier et février	2,8 ETP en janvier et février	Demandeurs d'emploi non RSA
	4 à partir de mars	3,4 ETP à partir de mars (puis 3,8 ETP à partir de sept.)	
Total	12	9,7 ETP (10,1 ETP à partir de septembre)	

Les conseillères ont assuré l'accueil des publics sur les **11 lieux d'accueil** du PLIE.

Cherbourg-en-Cotentin	Lieu d'accueil principal
Valognes	Lieu d'accueil principal
Bricquebec	34 permanences assurées
Barneville-Carteret	25 permanences assurées
Marfinvast	11 permanences assurées
La Hague	Lieu d'accueil principal
Les Pieux	Lieu d'accueil principal
Montebourg	26 permanences assurées
Saint-Pierre-Eglise	24 permanences assurées
Queffehou	36 permanences assurées
St-Sauveur-le-Vicomte	24 permanences assurées

La coordination des conseillères du PLIE est assurée notamment grâce aux réunions du comité opérationnel du PLIE qui a pour fonctions :

- la validation des entrées et des sorties du PLIE,
- l'information sur l'offre de service du PLIE (actions, places disponibles...) et sur le suivi du dispositif,
- l'information sur l'environnement socio-économique, sur l'actualité de la formation et de l'emploi, sur les partenaires (avec notamment des interventions des partenaires lors des réunions du comité opérationnel), sur les actions pouvant être mobilisées pour la mise en œuvre des parcours d'insertion des participants du PLIE,
- l'échange d'information sur les pratiques professionnelles?

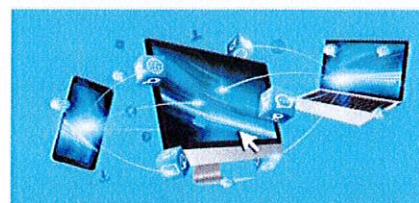
15 réunions du comité opérationnel du PLIE se sont tenues entre janvier et août 2019. Par ailleurs, les référentes bénéficient d'une supervision de leurs pratiques (étude de situations portant sur des accompagnements difficiles) assurée par une intervenante de l'association AU FIL DE L'EAU. 6 séances de supervision collective se sont déroulées sur ces 8 mois.

Orienter n°2 : Renforcer et diversifier l'offre d'insertion territoriale

Objectif 1 : Proposer et mettre en œuvre la programmation annuelle des actions du PLIE

L'appel à projets lancé annuellement par le PLIE permet de mettre en place des actions spécifiques, répondant aux besoins des publics accompagnés et complémentaires aux mesures de "droit commun" (proposées par l'Etat, le Conseil Départemental, la Région, Pôle Emploi...). Ces actions contribuent à renforcer l'offre territoriale d'insertion et permettent de nourrir les parcours d'insertion professionnelle des participants du PLIE.

Les projets retenus suite à l'appel à projets 2019 proposent une diversité d'actions dont **certaines seront proposées sur les pôles de proximité** ("Les vendredis de l'information", "Conseil en orientation individualisé", atelier "Connaître son image – Le look", atelier "Connaître ses émotions - Gestion du stress, "Transport à la demande") :



Les vendredis de l'informatique
 Le Pôle du Cotentin en action à Valognes

Une formation pour développer les compétences numériques des demandeurs d'emploi et optimiser leur recherche d'emploi

Accompagnement renforcé		
INFREP	Référents de parcours	4 postes de référents
MEF	Référents de parcours	6 postes de référents

Actions de remobilisation des personnes sur leur projet professionnel et de levée des freins à l'emploi		
L'Espace Temps -FJT	Elargissons nos horizons	Action collective (10 personnes). A travers la (re)découverte de différents lieux de loisirs culturels du territoire, cette action menée sur 9 semaines est un levier utilisé pour rompre l'isolement, favoriser la prise de confiance et élargir les relations des participants à leur environnement.
INFREP	La Ressourcerie	Atelier collectif en entrées/sorties permanentes (2 demi-journées/semaine) de remobilisation qui s'appuie sur la réparation de petits matériels usagés ou hors d'état de fonctionnement.
MEF	Les "Instants PLIE"	Ateliers collectifs de ½ journée (6 à 12 personnes), animés par des conseillers PLIE, permettant aux personnes d'échanger sur des thématiques liées à l'emploi ou à leur environnement de vie. Parmi les thématiques proposées : mieux connaître les services de Pôle Emploi, visites de lieux culturels (bibliothèque et théâtre à l'Italienne de Cherbourg), visite du Village numérique de l'Amont Quentin, ateliers mieux-être.
L'Espace Temps -FJT	Connaître son image - Look	Atelier collectif (5 à 8 personnes) permettant aux personnes de travailler leur présentation, leur "look" à partir de conseils en esthétique, habillement, hygiène de vie, présentation vestimentaire.
L'Espace Temps -FJT	Connaître ses émotions – Gestion du stress	Atelier collectif (5 à 8 personnes) permettant aux personnes de savoir gérer leurs émotions face à une situation pouvant générer du stress telle qu'un entretien de recrutement.
Au Fil de l'Eau	Point Ecoute Adulte (action financée par le PLIE hors appel à projet)	Permanence de soutien psychologique assurée chaque semaine à la MEF par un intervenant spécialisé permettant aux personnes d'exprimer en toute confidentialité les difficultés qu'elles rencontrent (souffrance, appréhension, angoisse...) et d'être écoutées. Permet d'apporter aux personnes un soutien psychologique dans le but de réduire ces difficultés qui semblent faire obstacle à leur insertion.

Mise en situation professionnelle au sein d'une structure d'insertion par l'activité économique		
AU FIL DE L'EAU	Chantier d'insertion Art et culture	Encadrement technique et accompagnement socioprofessionnel dans le cadre d'emplois en CDDI (contrat à durée déterminée d'insertion) pour des participants du PLIE. Support d'activité du chantier : création et réalisation de meubles en carton.

CCAS CHERBOURG-EN-COTENTIN	Chantier d'insertion d'Equeurdreville-Hainneville	Encadrement technique et accompagnement socioprofessionnel dans le cadre d'emplois en CDDI (contrat à durée déterminée d'insertion) pour des participants du PLIE. Support d'activité du chantier : entretien des espaces verts et des chemins ruraux et urbains de la collectivité.
ASTRE Services	Accompagnement via une étape d'évaluation de suivi et de mise en situation de travail	Les missions de mises à disposition permettent d'observer et d'évaluer le comportement et les capacités des personnes en situation de travail. L'action comporte également une formation collective d'une journée (10 personnes) à la Prévention et secours civiques niveau 1 (PSC1).

Développement de la mobilité		
L'Espace Temps -FJT	Objectif permis	Formation collective (10 personnes) pour la préparation du permis B s'appuyant sur des modalités pédagogiques facilitant l'apprentissage du code et de la conduite. Formation collective au code et formation individuelle à la conduite.
MEF	Gestion d'une enveloppe financière formations - mobilité	Enveloppe financière pouvant être mobilisée rapidement par les conseillers PLIE pour financer ou cofinancer des permis de conduire (code, conduite).
L'Espace Temps -FJT	Transport à la demande	Solution de transport individuel pour permettre aux personnes d'effectuer un déplacement non couvert par un autre moyen de transport et motivé par une démarche liée à l'emploi ou à la formation.

Orientation professionnelle, développement des compétences		
MEF	Conseil en orientation individualisé	Accompagnement en orientation professionnelle individualisé, destiné aux personnes pour lesquelles les conseillers PLIE diagnostiquent le besoin d'un conseil spécialisé en la matière.
INFREP	Les vendredis de l'informatique	Ateliers collectifs (8 à 10 personnes), comportant 8 séances et une plateforme de e-learning. Formation à l'utilisation des outils numériques dans le cadre de la recherche d'emploi.
L'espace Temps-FJT	FLE Alpha	Formation linguistique en petit collectif (de 1 à 10 personnes - ½ journée/semaine - 138 h) ciblant les personnes n'ayant pas atteint un niveau de maîtrise de la langue française suffisant pour accéder aux dispositifs ou à des formations d'insertion. Pédagogie s'appuyant sur des actes de communication liés à la courante (logement, transports, famille, santé, éducation, culture, vie professionnelle).
INFREP	Orientation propreté	Action de formation collective (groupe de 10 personnes - 364 h) visant à acquérir ou développer des compétences techniques et comportementales dans le domaine du nettoyage et de l'entretien des locaux, afin de faciliter l'entrée en formation qualifiante ou l'accès à l'emploi direct. Comporte 2 périodes d'immersion en entreprise (140 h).

MEF	Gestion d'une enveloppe financière formations	Enveloppe financière pouvant être mobilisée rapidement par les conseillers PLIE pour financer des actions de formation individuelles qui ne sont pas prises en charge dans le droit commun et présentant une réelle plus-value pour la montée en compétences et/ou l'accès à l'emploi des personnes (ex : habilitations, CACES, matériel pédagogique...).
-----	---	---

Coaching emploi favorisant les mises en relations des personnes avec des employeurs et des offres d'emploi		
INFREP (en lien avec les agences d'emploi CAP INTER et AXXIS)	Parlons emploi	Action collective (groupe de 10 personnes) devant permettre aux personnes de créer/activer un réseau personnel pour trouver un emploi, de chercher et répondre à des offres d'emploi et de se préparer à un entretien de recrutement. Elle comporte un parrainage des participants par des entreprises et l'organisation de temps d'échange avec des entreprises (visites entreprises, tables rondes). Durée 5 mois.
L'Espace Temps-FJT	Valoriser son talent	Action collective (groupe de 8 personnes) visant à redonner confiance aux personnes dans leur recherche d'emploi par un travail en collectif (entraide, mutualisation des connaissances, lien social) sur les TRE (travail sur les compétences, utilisation des vecteurs de communication pour toucher les entreprises et les offres d'emploi), et par une période d'immersion en entreprise (70 h).
MEF	Relations entreprises	Poste d'une chargée de relations entreprises (CRE) : coaching des participants du PLIE pour la maîtrise des TRE, préparation aux recrutements, prospection ciblée d'entreprises, offres de service aux entreprises. Dans le cadre des recrutements d'agents de production de LM Wind, la CRE travaille avec la Mission Locale à la préparation d'un groupe de jeunes Mission Locale et d'adultes avec la proposition d'une action collective qui démarrera à l'AFPA de novembre 2019.

Objectif 2 : Contribuer à l'émergence de projets innovants

Le projet STARE Manche : lauréat de l'appel à projet national PIC Intégration professionnelle des réfugiés

Suite à la publication en octobre 2018 de l'appel à projets national du Plan d'Investissement dans les Compétences pour l'Intégration professionnelle des réfugiés, **la Mission Locale et le PLIE du Cotentin ont travaillé conjointement** à l'élaboration d'un projet territorial : STARE Manche (Solidarité Territoriale pour l'Accès à l'Emploi dans le Manche).

Ce projet rassemble, dans le cadre d'un consortium 7 structures du nord, du centre et du sud du département : la MEF (porteuse du consortium), la Mission Locale du Centre Manche, Passerelle Vers l'Emploi (organisme de formation et chantier d'insertion), l'Espace Temps-FJT (organisme de formation) et quatre chantiers d'insertion, Au Fil de l'Eau, Astre Environnement, Fil & Terre et Tri Tout Solidaire.

S'appuyant sur ce contexte économique favorable dans le département de la Manche, le projet STARE qui s'étend sur 3 ans comporte 3 grands volets :

- **L'organisation de parcours d'accompagnement individualisé vers l'emploi des réfugiés.** Coordonnés par des référents dédiés qui assureront le coaching emploi, les parcours combineront accompagnement à l'intégration citoyenne, consolidation des compétences langagières à visée professionnelle, développement des compétences professionnelles (immersions en entreprises, encadrement adapté en chantier d'insertion, formations individuelles d'adaptation des compétences...), accompagnement à la mobilité (formation adaptée au permis B) et appui psychosocial (lieu d'écoute psychologique, interprétariat en soutien aux démarches de soin) ;
- **La formation des intermédiaires de l'emploi et l'information des entreprises** sur des thématiques visant à faciliter l'intégration des réfugiés dans l'emploi (interculturalité, cadre juridique réglementant le travail des étrangers, communication sur des parcours d'intégration dans l'emploi réussis.
- **La coordination générale du projet qui sera assurée par la MEF** et s'appuiera sur une **plateforme numérique** pour le partage des informations nécessaires à la gestion du projet, à la documentation des partenaires (dispositifs, outils et aides pouvant être mobilisés au profit des parcours) et à la capitalisation des bonnes pratiques.

Le projet déposé en mai 2019 par le consortium a été retenu par le jury de sélection du PIC. Sa mise en œuvre opérationnelle devrait démarrer au cours du dernier trimestre 2019. 200 réfugiés devraient bénéficier du dispositif dont une centaine sur le Cotentin.

Le projet chantier formation éco-rénovation d'un bâtiment :

Depuis 2018, le PLIE travaille avec la facilitatrice clauses sociales, le chargé de mission Emplois et filières vertes de la MEF, le CCAS et la Ville de Cherbourg-en-Cotentin⁽¹⁾ à la mise en place d'un chantier-formation qui prendrait appui sur la rénovation des vestiaires sous tribune du stade Jean Jaurès d'Equeurdreville-Hainneville.



(1) Plus précisément : antenne d'Equeurdreville-Hainneville du CCAS et services de la commune déléguée d'Equeurdreville-Hainneville

Dans un contexte où les entreprises du bâtiment rencontrent des difficultés importantes de recrutement qui pénalisent leur capacité à répondre à des marchés (en particulier en rénovation énergétique) et à se développer, ce projet a pour objectifs :

- la rénovation éco-responsable du bâtiment visant l'efficacité énergétique,
- l'utilisation de ce chantier de rénovation comme support pratique d'une action de formation de personnes en démarche d'insertion professionnelle (chantier-formation),
- l'implication d'entreprises du secteur de la rénovation énergétique souhaitant contribuer à un projet socialement responsable.

Orientation 3 : Assurer la gestion mutualisée des crédits FSE du PLIE du Cotentin au sein de l'AGIBN (Association pour la Gestion Interplie Basse-Normandie)

Objectif 1 : Gérer les crédits FSE de la subvention globale 2015-2019

La gestion des crédits européens du PLIE du Cotentin est assurée par l'AGIBN (Association pour la Gestion Interplie Basse-Normandie). Cet organisme intermédiaire a été créé en 2013 pour mutualiser les activités de gestion administrative et financière des fonds européens des 3 PLIE Bas-Normands dans le cadre du Programme Opérationnel "Inclusion et emploi" 2014-2020. Ses membres sont les 3 structures porteuses des PLIE dont la MEF.

L'AGIBN a pour missions :

- le lancement des appels à projets des 3 PLIE bas-normands,
- la sélection des projets qui contribueront à la mise en œuvre des plans d'actions annuels des PLIE,
- le conventionnement avec les opérateurs, la réalisation des opérations de contrôle des opérations conventionnées,
- le versement des crédits européens aux opérateurs conventionnés.

L'appel à projets 2019 du PLIE a été ouvert du 13/12/2018 au 28/02/2019. **15 projets ont été déposés et instruits.** Ils représentent un budget total de **1.126.184 € dont 619.979 € de FSE.**

Objectif 2 : Obtenir une nouvelle convention de subvention globale pour l'année 2020

La convention de subvention globale passée entre l'AGIBN et l'Etat pour un montant de 15 millions d'euros sur 5 ans (dont 3 millions pour le PLIE du Cotentin) arrive à son terme fin 2019.

Le futur programme des fonds structurels européens démarrera en 2021. Pour permettre aux PLIE de poursuivre leurs actions en 2020, **l'AGIBN a obtenu de l'Etat des crédits supplémentaires à hauteur de 930.000 €.** Le PLIE du Cotentin pourra ainsi assurer en 2020 un niveau de programmation équivalent aux années précédentes.

MAISON DE L'EMPLOI

Orientation 1 : Développer l'emploi grâce aux clauses sociales (objectif 30 000 heures de travail)

La MEF assure depuis 2007 la mission de **facilitateur des clauses sociales** sur le territoire du Cotentin. Elles ont permis, hors chantier EPR, de proposer 370 046 heures de travail à 911 personnes en parcours d'insertion

Du 1^{er} janvier au 31 août 2019 :

⇒ **14 donneurs d'ordre publics et privés ont été accompagnés dans la mise en œuvre effective de clauses sociales dans leurs marchés,**

- **Collectivités locales** : Communauté d'agglomération du Cotentin, Pole de proximité des Pieux et de Saint Pierre Eglise, Cherbourg-en-Cotentin, commune de La Hague et le Conseil départemental de la Manche
- **Acheteurs publics** : la SHEMA, le Service d'infrastructure de la Défense base de Rennes et base de Brest, la DIRNO, l'ANDRA et la CPAM
- **Maître d'ouvrage privé** : EDF-EN et LM Wind.



⇒ **20 marchés portant une clause sociale ont été suivis par la MEF du Cotentin en 2019 dont 8 marchés de service dans des secteurs diversifiés** : l'entretien d'espaces verts, la gestion d'espaces naturels et sensibles, le nettoyage de locaux ou de véhicules de service et la collecte raisonnée de déchets sur les plages.

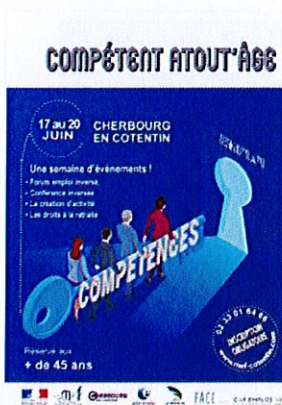
⇒ **24 entreprises ont été accompagnées** pour leur permettre de répondre à leurs engagements vis-à-vis de la clause d'insertion (Information sur la mise en œuvre opérationnelle de leurs obligations d'insertion, lien avec les donneurs d'ordre, identification des besoins de recrutement des entreprises, repérage du public éligible et si besoin relais vers l'opérateur de recrutement adéquat

⇒ **80 personnes ont pu accéder en 2019 à 116 contrats sur des marchés intégrant une clause sociale.** Le public qui a bénéficié des opportunités offertes par le développement des clauses sociales sur le Cotentin est pour 1/3 sans qualification et 1/3 a moins de 26 ans. 28% bénéficient du RSA et 14% sont chômeurs de longue durée. Pour beaucoup d'entre eux, la clause sociale est une étape primordiale dans leur parcours puisque dans les 12 mois suivent leur sortie de contrat, 41% sont en emploi et 6% sont en formation.

Orientation 2 : agir contre les discriminations à l'emploi et favoriser la diversité dans l'emploi

La MEF anime le plan d'actions « Discrimin'action Cotentin Emploi » mis en place pour apporter des réponses aux principaux facteurs de discrimination à l'emploi recensés dans le Cotentin (égalité femmes/hommes et discriminations liées à l'âge)

⇒ Organisation de la semaine « compétent atout âge » du 17 au 20 juin 2019



⇒ Une semaine d'évènement pour mettre en lumière et valoriser l'emploi des plus de 45 ans, au programme :
4 actions pour une semaine d'évènement :

- Un forum inversé
- Une conférence inversée
- Une information sur la création d'activité
- Les droits à la retraite

- 88 personnes inscrites sur le forum inversé : 37 participant•e•s le jour j

- o 55 femmes (62%) et 33 hommes, Moyenne d'âge 53 ans
- o A 3 mois : 42% de retours à l'emploi : 32 personnes

Conférence inversée : 32 personnes, la production d'une fresque

La création d'activité : 20 personnes

L'information retraite : 25 personnes

⇒ Animation et développement du réseau de parrainage :

- 40 parrains/marraines actifs dans le réseau. 41 demandeurs d'emploi positionnés sur le dispositif de parrainage
- Entretiens individuels avec toutes les personnes intéressées par le parrainage,
- 2 temps de rencontre pour réunir les parrains et marraines
- 5 réunions d'information collective

⇒ Animation du groupe d'échanges de pratiques professionnelles sur les discriminations : mise en ligne de 5 fiches de cas pratique

⇒ Animation du relais information/orientation discrimination en lien étroit avec les structures proposant un accompagnement juridique

⇒ Animation du cercle d'entreprises pour la diversité : 20 entreprises actives à différents niveaux dans le cercle d'entreprise pour la diversité.

Organisation des rencontres de la diversité des acteurs économiques : le 22 janvier 2019, 24 personnes : 4 signatures de charte de la diversité. Témoignages de parrains/marraines.

⇒ Sensibilisation des étudiant(e)s et futur(e)s recruteur(se)s sur les discriminations (IUT, FIM)

⇒ Conception et réalisation d'un agenda de la diversité du Cotentin à destination des employeurs

⇒ Animation de 4 ateliers négociation pour apprendre aux femmes à négocier son salaire : 41 femmes formées

⇒ Réalisation d'un **testing** sur les offres d'emploi du Cotentin en partenariat avec l'IUT et M AMADIEU. 4 critères testés : l'origine, le sexe, l'âge et le surpoids.

Orientation 3 : Animer le dispositif territorial Balise CitésLab

Objectif : Faire émerger des projets de création d'activités

La création/reprise d'activité est un élément de l'insertion professionnelle et du développement local.

Balise et CitésLab développent des actions pour faire émerger des projets d'activité, notamment chez les habitants des quartiers de la politique de la ville :

- Entretien individuel avec les personnes pour les aider à faire émerger un projet d'activité en s'appuyant sur les compétences qu'elles ont pu développer
- Profiter de la dynamique engagée par l'inscription dans une démarche de création pour explorer toutes les pistes d'insertion professionnelle (emploi, formation...)
- Animation d'ateliers collectifs de créativité
- Donner l'envie d'entreprendre à travers une pédagogie par l'exemple, en s'appuyant sur un centre ressources multimédia de la MEF/Cité des Métiers.
- Mettre en place des actions visant à éveiller l'intérêt de la population et des acteurs locaux pour la création d'entreprises
- Permettre à ces personnes d'accéder aux dispositifs d'accompagnement
- Améliorer la lisibilité et l'accessibilité de l'offre d'accompagnement et de financement de la création d'entreprises dans le Cotentin.

Dans le cadre, de la semaine Compétent Atout Age, une table ronde a été organisée par BALISE avec tous les acteurs de la création du Cotentin (CCI, Chambre de Métiers, ADIE, CRESS, CAC, Pôle Emploi) pour sensibiliser les demandeurs d'emploi de plus de 45 ans à la création d'entreprise.



MERCREDI 19 juin

Parapluies de Cherbourg
Cherbourg-en-Cotentin
(22 quai Alexandre III)

9h00 - 12h00

ENTRÉE LIBRE

Table ronde interactive

Une table Ronde Interactive autour de la question « L'expérience un atout pour reprendre ou créer son activité. Pourquoi pas vous ? »

Présentation de chaque partenaire, quel accompagnement ?
Présentation de l'offre régionale : Ici je Monte ma Boîte
Dispositif Pôle Emploi, les aides, cumul d'activité...
Témoignages de porteurs de projets et de créateurs/ré-preneurs
Prise de rdv en direct avec les professionnels de l'accompagnement

CREATION

CCI
MSP
ADIE
CRESS
CAC
PÔLE EMPLOI

Les chiffres clés du 1^{er} semestre 2019 :

⇒ **155 personnes reçues dont 25 habitants des quartiers de la politique de la ville.**

Les RDV ont lieu majoritairement à la MEF, et tous les mercredi matins, les personnes peuvent être reçues à la MSP de Valognes et aussi selon les besoins des personnes, nous pouvons les recevoir dans les MSP de Beaumont et des Pieux.

Orientation 3 : Animer la Gestion Prévisionnelle Territoriale des Emplois et des Compétences

Objectif 1 : Accompagner la démobilisation des salariés de l'EPR (EDEC Grand Chantier EPR)

La MEF est mobilisée au sein de l'Equipe Emploi Formation, aux côtés d'EDF, de l'Etat, de Pôle Emploi, du Pôle Transition de l'AFPA et du Fongecif, pour mettre en œuvre le plan d'actions défini dans le cadre de l'accord cadre EDEC. Il doit permettre à tous les salariés volontaires de bénéficier de l'offre de services proposée : information, accompagnement, formation

1) Information des salariés pour les inciter à anticiper leurs démarches de reconversion professionnelles et à recourir à l'offre de services de l'Equipe Emploi Formation

- Animation d'un point conseils emploi à proximité du chantier et facilement accessible aux salariés en CDIC, CDD et intérimaires. Deux permanences sont proposées les mardis et jeudis de 10h30 à 13h30 : 70 salariés reçus
- L'équipe emploi formation a tenu un stand dans le cadre de 3 forums journée sécurité sur site. Environ 300 salariés ont été informés.
- 6 informations collectives ont été réalisées auprès de l'entreprises Netman : 104 salariés présents.
- 1 information collective avec l'entreprise LM Wind : 70 salariés présents des entreprises du chantier Presiozo/Lassarat, les agences d'emploi Onepi, Proman, Netman.
- 3 informations collectives ayant comme objectif de présenter les services de l'équipe emploi formation et le dispositif EDEC ont été organisées auprès des partenaires de l'emploi : PLIE/Mission Locale/ Pôle Emploi
- 1 animation création d'entreprise a été organisée en partenariat avec la MEF

2) Accompagnement des salariés dans leur parcours de reconversion en mobilisant notamment les réponses de formation

- 58 personnes vues en en entretien diagnostic.
- Mise en place d'un livret « Pass Sécurité » pour valoriser les aptitudes acquises liées à la sécurité sur le chantier des salariés intérimaires. Cet outil doit faciliter la recherche d'emploi post-chantier. 30 « Pass sécurité » ont été délivrés aux salariés intérimaires en fin de mission par les agences d'emploi

3) Prospection et recrutement

- Rapprochement avec les besoins de compétences exprimées par les entreprises du territoire pour organiser les transferts de compétences : Nucléopolis by Normandie Energie, GE Energie renouvelable, VEOLIA, Déconstruction, TPE/PME du terroire, LM Wind
- Une cartographie a été réalisée auprès de 16 agences d'emploi ayant comme objectif de mesurer le volume d'emplois des intérimaires de l'EPR susceptibles d'être libérés d'ici la fin de l'année 2019. La synthèse de ce travail et un plan d'action ont été présentés le 23 septembre aux agences d'emploi, Prism'emploi et le FAF-TT .

Objectif 2 : Faciliter la mobilisation des compétences nécessaires pour la réalisation des grands projets industriels du Cotentin : Equipe Emploi Formation Territoriale

A la demande des donneurs d'ordre (EDF, EDF Renouvelables, NAVAL GROUP et ORANO) l'Etat et la Région Normandie ont souhaité élargir à l'ensemble des grands projets industriels du Cotentin l'offre de services RH mise en place pour le grand chantier EPR depuis 2007 en créant en 2018 **une Equipe Emploi Formation Territoriale (EEF T)**. Le dispositif, copiloté par la Direccte et la Région, est animé par la MEF du Cotentin.

Appui au recrutement-Les besoins en compétences

- ⇒ En prenant appui sur le groupe RH regroupant les donneurs d'ordre et grâce à un travail régulier avec les réseaux de sous-traitants et les entreprises, 1006 besoins de compétences ont été identifiés à ce jour. La communication relative au dispositif EEFT afin d'informer de l'arrivée de la nouvelle interlocutrice (Céline RENARD) et de rappeler les différents axes de travail est en cours de relance.
- ⇒ Les 10 métiers les plus demandés chiffres arrêtés au 27/09/19(en volume) : Technicien d'études/projeteur (Tuyauterie, électricité, Structure, mécanique, opérateur de production (composite), soudeur, tuyauteur, agent d'intervention (démantèlement), radioprotectionniste, chaudronnier, technicien de maintenance (Electromécanique, manutention, mécanique, automatisme, ventilation), planificateur, agents de sécurité

En chiffres

- ⇒ **1006 besoins de compétences recensés auprès de 55 entreprises** (76 entreprises en contact dans le cadre de l'EEFT) pour 26 % d'entre eux, une réponse formation a été mise en place
- ⇒ **13 actions de formation sur mesure engagées en 2019** ou en cours pour 76 demandeurs d'emploi. **7 projets de formation collective en projet pour fin 2019-début 2020** : concernant environ 72 demandeurs d'emploi

Action spécifique de préparation et d'accompagnement du public

- ⇒ **Une action préparatoire composite avec l'AFPA est en cours de réalisation**, l'objectif étant de sécuriser et de maximiser les chances du public d'accéder aux recrutements LM WIND POWER (taux de réussite à la MRS de 50 %). L'accompagnement socioprofessionnel sera couplé avec un programme spécifique de formation concerté avec l'entreprise et un suivi post action renforcé par les services de la MEF (Mission Locale et PLIE).

Attractivité des métiers et du territoire

Un plan d'action relatif aux problématiques de sourcing est en cours de réflexion. L'objectif étant de renforcer l'attractivité des métiers industriels et de les rendre plus concrets et donc plus attractifs pour les demandeurs d'emploi. L'EEF T s'est également associée aux actions engagées par la CAC et Latitude Manche ainsi que l'AISSCO et Nucléopolis pour attirer des compétences dans le Cotentin. Un travail de passerelle entre les métiers du chantier EPR en cours de démobilitation est engagé avec l'EEF EPR pour faciliter la mise en relation des salariés concernés avec les opportunités d'emplois industrielles du territoire.

**EQUIPE
EMPLOI
FORMATION
TERRITORIALE**

Votre entreprise a des besoins en compétences pour les grands projets industriels du Cotentin ?

AFPA | Direccte | MEF | JOR | ORANO | EDF | CAC | Latitude Manche | AISSCO | Nucléopolis | UIMM

Orientation 4 : Proposer une offre de services RH territoriale aux TPE/PME du Cotentin

Les actions proposées s'inscrivent dans le cadre de **la plateforme de services RH** animée par la MEF, qui s'adresse aux TPE/PME, en réunissant les acteurs suivants : AGEFOS PME, la CCI ON, la Chambre des Métiers et de l'Artisanat Manche, la Chambre d'Agriculture de la Manche, Cherbourg-en-Cotentin, la Communauté d'Agglomération du Cotentin, la CRESS Normandie, l'UIT-CFDT Pays du Cotentin, le Conseil Départemental de la Manche, la DIRECCTE UD50, la Mission Locale du Cotentin, OPCALIA, le PLIE du Cotentin, Pôle Emploi, la Région Normandie, la Technopole Cherbourg-Normandie et l'UIMM Manche.

Objectif 1 : Déployer le dispositif RH TPE/PME (0 à 49 salariés)

- ⇒ **45 entreprises** ont bénéficié du dispositif RH TPE/PME, dont 21 de moins de 11 salariés. Chaque visite permet d'effectuer un diagnostic des besoins RH dans l'entreprise et d'y répondre via : la mise à disposition d'outils RH (ex. trames des entretiens professionnel et individuel, l'entretien de recrutement, la fiche de poste ...), un apport d'informations sur la réforme de la formation professionnelle, un appui au sourcing si besoin en recrutement. Proposition est faite auprès de 6 entreprises de bénéficier de la prestation RH de la Direccte afin notamment, de professionnaliser la fonction RH.
- ⇒ **76** mises en relation, dont **71** pour le recrutement, ont été effectuées auprès des partenaires de l'emploi et **5** pour expertises (vente, changement de statut, OPCO pour appui à la formation d'un salarié, ...)
- ⇒ Enrichissement et mise à jour régulière du site internet RH TPE/PME dédié aux questions RH <http://cotentin.rhtpe.fr/>



Objectif 2 : Informer et sensibiliser les employeurs sur les questions et actualités RH

- ⇒ Programmation et animation avec la CCI ON de **4** « 90 minutes RH » ET **2** ateliers : **86** participants
- ⇒ Enrichissement et mise à jour du Guide RH ; diffusion bimestrielle de la Newsletter MEF Employeur

Objectif 3 : Contribuer aux démarches d'attractivité du territoire

- ⇒ **4 nouveaux** conjoints ont été accompagnés dans le cadre du dispositif d'attractivité de la CAC en 2019. **7 personnes** avaient été conseillées en 2018 et toujours en contact en 2019. Parmi ces personnes **3 ont trouvé un emploi**, les autres sont toujours en cours d'accompagnement à des stades divers.

Anticiper et accompagner les mutations d'emplois et de compétences liées à la transition écologique

Objectif 1 : Animer le volet « montée en compétences » de la Plateforme Locale de Rénovation Energétique de Cherbourg-en-Cotentin

- ⇒ Organisation d'une manifestation prévue sur 2 jours en octobre « **Les rencontres du bâtiment pour demain** ». Les métiers du bâtiment connaissent de fortes mutations liées notamment à des questions énergétiques et environnementales. Les métiers longtemps vécus comme figés et peu gratifiants doivent être valorisés à la lumière des économies d'énergie et du DD. Des animations ciblées sont menées pour y remédier.
- ⇒ **Le thème de la biodiversité positive dans le secteur du bâtiment.** Bien que les secteurs de la construction et de la rénovation riment de plus en plus avec démarche écologique, on est encore loin de l'adoption d'une démarche généralisée de prise en compte de la biodiversité. Dans ce travail sur les pratiques de biodiversité positive, les artisans sont aussi ciblés : ainsi un atelier « biodiversité positive » s'est tenu au début de l'été à la CAE « les chantiers de demain » devant une quinzaine d'artisans qui se sont montrés très intéressés (intervention avec Anne-Marie BERTRAND du CPIE).

Objectif 2 : Contribuer à l'adaptation des compétences pour favoriser le développement de l'économie circulaire

La MEF mène un projet sur la GPEC dans le réemploi des matériaux de construction à l'échelle de la Normandie. Le réemploi des éléments de construction est aujourd'hui devenu une ambition dans de nombreuses politiques publiques en matière de gestion des ressources. Celle-ci étant amené à se développer, il est important de mieux connaître les compétences individuelles et collectives qui permettent aux entreprises de maintenir leurs activités et donc leur équilibre économique. C'est aussi un enjeu en termes d'efficacités pour les structures chargées de former et préparer les futurs salariés détenteurs des compétences (ou qualifications) dont les entreprises auront besoin.

Objectif 3 : Accompagner le développement de projets dans le champ de l'Economie Sociale et Solidaire

- ⇒ **La MEF a porté le projet de CJS sur notre territoire et animé son comité local depuis janvier 2019.** Cette expérience a apporté des choses différentes aux 8 jeunes qui y ont participé, en fonction des raisons et du niveau de son engagement : prises de responsabilités, gain d'autonomie, acquisition de compétences très spécifiques, ou simplement un espace pour sortir de chez soi en faisant quelque chose de constructif. Chaque coopérant a pu exprimer son potentiel et s'épanouir au cours de ces deux mois, et de manière général faire preuve de résilience face aux difficultés rencontrées.
- ⇒ **Etude, en partenariat avec l'ADRESS, de la possibilité de proposer un modèle économique viable et pérenne de valorisation des pertes agricoles.** L'étude d'opportunité deviendra nous l'espérons une étude de faisabilité en 2020 à l'échelle du Cotentin dans le cadre du PAT. Par ailleurs, le projet pourrait s'inscrire dans le cadre du label CTE et donner lieu à un appel à projet du Plan Régional d'Investissement des Compétences sur l'axe formation de salariés : L'objectif serait la formation de DE à la collecte, transformation, valorisation et commercialisation des pertes agricoles qui permettrait réduire le gaspillage et de sourcer des candidats susceptibles de monter en compétences.

MISSION D'INFORMATION SUR LA FORMATION ET L'EMPLOI

Orientation 1 : proposer une offre de services d'information et d'aide à l'orientation professionnelle aux habitants du Cotentin : salariés, demandeurs d'emploi, scolaires. (Objectifs : 3300 accueils réalisés)

Action 1 : Proposer des espaces d'information et de conseils sur le territoire de la Communauté d'Agglomération du Cotentin

Notre intervention se situe sur deux sites avec des moyens dédiés et une offre de service la plus largement partagée dans un souci de proximité sur un territoire, le Cotentin, où les mobilités peuvent s'avérer compliquées : au sein du siège la MEF du Cotentin, à Cherbourg-en-Cotentin, et dans la Maison de Services Publics de Valognes.

- ⇒ La MIFE à Cherbourg en Cotentin et l'Espace Emploi Formation à Valognes reçoivent du public sur différentes activités, des Permanences Emploi Formation, des entretiens individuels, des ateliers spécifiques (sont exclus et traités à part les activités de Point relais Conseils en VAE, et les conseils en Création d'Activités). Pour avoir une vision de l'activité globale, avant une déclinaison par activités, et donc de la ressource humaine et de la compétence mise à disposition il est important de noter le *flux de visites réelles* sur nos sites. Ainsi au 30 juin 2019, ce sont à Cherbourg-en-Cotentin 656 accueils, et à Valognes 579 accueils qui ont été réalisés.
- ⇒ Ces activités se déclinent en **animation de permanences emploi formation (PEF)** qui consistent à recevoir des personnes sur notre centre ressources numérique et documentaire sur le flux sur des demi-journées, cette activité étant encadrée par une conseillère de chaque site de l'équipe. L'objectif est de permettre à ces personnes quel que soit leur statut d'étayer leurs recherches et réflexions pour aboutir à des réponses/pistes formations, orientation, métiers, emploi, à déterminer en fonction de leur(s) demande(s)/besoin(s). A Cherbourg-en-Cotentin, 277 accueils et 91 passages en accès libre, et à Valognes 448 accueils.
- ⇒ **Réalisation d'entretiens individuels** d'une heure, outil d'approfondissement des problématiques. Souvent derrière la première demande d'information notamment sur les droits, sur l'accès à l'emploi... etc... se profile un questionnement sur des choix professionnels à projeter, des expériences de travail à modifier, des souhaits de changement de métier, de secteur, d'orientation de carrière, de meilleures appréhensions de solutions. A Cherbourg-en-Cotentin 178 et à Valognes 88 entretiens individuels ont été réalisés.
- ⇒ Animation **d'ateliers thématiques** dont des ateliers d'accès aux outils numériques pour l'emploi, et la recherche de formation pour 64 personnes Cherbourg-en-Cotentin et 43 à Valognes.



- ⇒ Mise en place d'une action de **conseil en orientation pour les bénéficiaires du PLIE**, pour 14 personnes, ces conseils générant un nombre d'entretiens multiples par personnes, soit 73 entretiens d'une heure à heure trente. Ces entretiens se font en délocalisé (Valognes, Montebourg, Barneville-Carteret) si le manque de mobilité de la personne l'induit.
- ⇒ **Activités de conseils à distance** (téléphone et mail avec envoi d'informations) nécessitant une recherche et une veille en amont, et une rédaction ciblée. 46 e-conseils ont été donnés au premier semestre, comptabilisés en global pour les 2 sites.
- ⇒ **Organisation d'un forum emploi à Valognes le 27 Mars** en partenariat avec le CCAS et le PIJ de Valognes, qui a connu un vif succès (525 personnes sur la journée avec 63 entreprises/partenaires présents) et une évaluation très positive des entreprises participantes.
- ⇒ **Participation au Forum des Métiers et des Formations du Cotentin** en janvier. au sein de Pôle Orientation piloté par le CIO pour proposer nos conseils spécifiques (infos métiers, formation continue, emploi, validation des acquis, création d'activité)
- ⇒ **Accueil à Cherbourg et Valognes des partenaires Fongecif, Apec, Uniformation, Cap Emploi**

Action 2 : Porter, dans le Cotentin, le Point Relais Conseil en Validation des Acquis de l'expérience mis en place par la Région

150 entretiens de Conseil ont été prodigués pour 87 nouvelles personnes en 2019 reçues pour un conseil en VAE au sein du point relais conseil de la MEF sur les sites de Cherbourg et Valognes.

Le Point Relais Conseil en Cotentin agissant dans le cadre d'un réseau Normand des PRC VAE informe, conseille un large public qui veut se lancer dans cette aventure. Pour ce faire, des entretiens individuels sont proposés, souvent 2 voire 3 par personne, afin de bien comprendre le processus VAE, ses enjeux, repérer les qualifications (sur la base Rncp) accessibles au regard du parcours, des expériences (et de leurs analyses fines) et notamment des parties potentiellement éligibles, et repérer alors les interlocuteurs qui pourront accompagner à la constitution des autres phases du dossier, et se présenter devant un jury adéquat. Il n'est pas rare que des personnes sollicitent nos conseils pour « valider », avoir un regard extérieur à chaque étape du processus, avant dépôt des dossiers aux institutions compétentes. En perpétuelle évolution ce dispositif VAE demande une veille et une professionnalisation conséquentes en dehors du conseil individuel. Ce dernier s'appuie sur une forte capacité à analyser des situations professionnelles diverses et complexes variées afin d'aider au repérage des certifications éventuellement accessibles (plus de 13 000 rien que dans le Supérieur...)

Orientation 2 : Promouvoir les métiers et contribuer à la professionnalisation des conseillers formateurs, enseignants ou médiateurs de l'emploi

Action 1 : Organiser des rencontres métiers

- ⇒ Deux informations métiers ont été organisées par la MIFE : sur les métiers des accueillants familiaux animée par les services départementaux au CMS Valognes (7 mars), sur les métiers de la Fibre Optique animée par NOVEA (14 mars). Elles s'adressent en particulier, aux professionnels du conseil et de la formation dans le cadre de leur professionnalisation et connaissance de l'évolution des métiers.
- ⇒ En complément, deux journées de professionnalisation pour les enseignants du secondaire ont été co-organisées MEF/Education Nationale (dans le cadre CLEE : Comité Local Ecole Entreprise), sur les Métiers et Formations du Numérique (29 janvier) avec la visite sur site de l'entreprise Oreka Ingénierie, et sur les EMR (25 Avril) avec la présentation par CMN de l'Hydrolienne Marine sur le Quai avant son départ pour le site d'expérimentation de Bréhat. Le CLEE a également organisé une journée sur les métiers de la Construction Navale (visite des Chantiers Bernard, et de l'Hermione, le 7 Mai). Ces journées ont regroupé à chaque fois 20 enseignants,



The collage includes several elements:

- CLÉE logo:** Comité Local Ecole Entreprise Nord Cotentin. Text: "Ouvert à tous les enseignants, CPE, PsyEN, Personnels de Direction..."
- Parcours Avenir logo:** A small blue logo.
- Event Title Box:** « Les moments CLEE » Journée découverte des métiers de l'énergie. Jeudi 25 avril 2019. 13h30 – 18h00.
- PROGRAMME:**
 - 13h30: Visite Albert de Tocqueville (Maison de l'Entrepreneur - Nord Cotentin).
 - 14h00: Présentation des Associations (BES, CNE et BSEP, SIA, Psy, TIC et MEF).
 - 15h00: Constructions mécaniques de Normandie (41 Rue de la Botanique, 50220 Chébourg-Garde). Présentation d'une Hydrolienne.
- CMN logo:** Construction Navale.
- Simulation 3D immersive Réalité virtuelle:** A photo showing a person using a VR headset in a room with a screen displaying a 3D model of a structure.
- URGENT:** Ordre de mission DIFOR. Inscriptions auprès du chef d'établissement.

- ⇒ Un Groupe de 8 élèves de 4ème du Collège les Provinces a été reçu pour découvrir nos métiers dans le cadre de leur Rallye des Métiers, le 1^{er} Juillet

Orientation 3 : Développer une offre de service numérique et innovante

Action 1 : Concourir à l'insertion et à l'orientation professionnelle par le numérique

⇒ Un accompagnement à la mise en œuvre de la formation de 3 mois en alternance « Animateur WebMarketing » par l'organisme de formation StartechNormandy a été réalisé. Il a consisté à la communication auprès des réseaux de conseillers, au repérage, accueil/ « sélection » individuelle des publics motivés (23 personnes reçues pour un maximum de 15 places), la communication pour la recherche d'entreprises d'accueil (TPE de divers secteurs) pour la partie « entreprise » de l'alternance (15 à 44 jours de stage), et au suivi de la formation de mars à juin 2019 en collaboration avec StartechNormandy. Au final 12 personnes (3 hommes, 9 femmes) ont suivi et validé cette formation, avec un retour très positif des entreprises pour chacune d'elles, et par l'organisme de formation qui a reconnu la qualité du groupe, et du positionnement opéré en amont. A noter, que la MEF a pu profiter de cette formation pour former une salariée et optimiser les compétences de la MEF en communication sur les réseaux sociaux et le web.



⇒ Initiée dès fin 2018 avec Oreka Ingénierie, une réflexion a été lancée au cours du premier semestre avec un ensemble d'acteurs professionnels du Jeu et du Virtuel sur le Cotentin (membres de *Cotentin Numérique*) afin de concevoir/développer un jeu à la fois concret et virtuel « Viking Game » qui aurait pour finalités de faire découvrir le Territoire, ses opportunités, ses métiers, et ses offres de services multiples à un large public en particulier le public dit « Invisible ». Une présentation de ce projet est fixée courant septembre auprès de responsables techniques de la CAC. Un co-financement pourrait être sollicité sur l'Appel à Projet PRIC Région « Initiatives Territoriales », la Région est informée de ce projet.



⇒ Dans le cadre de « Territoire d'Industrie », un projet sur l'innovation en orientation professionnelle mettant en valeur les métiers et productions des entreprises du Cotentin au moyen de la Réalité Augmentée a été proposé par la MEF du Cotentin. Ce projet devra trouver des sources de financement si les acteurs du territoire la soutiennent et y adhèrent sur le plan au moins technique/faisabilité/opportunité.

⇒ La MEF du Cotentin est impliquée activement dans les travaux du Groupe d'entreprise Cotentin Numérique créé avec l'aval de Mr Benoit ARRIVE suite à l'évènement Cotentin Numérique Démo de septembre 2018.

Envoyé en préfecture le 06/03/2020

Reçu en préfecture le 06/03/2020

Affiché le 03/03/2020

ID : 050-200067205-20200306-DEL2020_009-DE



Information **Emploi**
Orientation Création d'activités
Formation Qualification

Cotentin

PROJET 2020

1) Le contexte socio-économique du Cotentin

Une dynamique de créations d'emplois portée par le secteur industriel

Evolution du nombre de salariés entre 2017 et 2018 dans le secteur privé

	Cotentin	Région
Industrie	+7,1%	+0,4%
Construction	-0,8%	+0,7%
Commerce	+1,3%	+1,0%
Services	+2,5%	+0,5%
TOTAL	3,2%	+0,6%

+ 1 428 emplois salariés en 1 an

Taux de chômage 2^{ème} trimestre 2019 et évolution annuelle

Cotentin	6,7%	-0,8point
Normandie	8,3%	-0,7 point
France	8,2%	-0,6 point

Source INSEE

**12 125 demandeurs d'emploi (Cat A,B,C) inscrits à Pole Emploi:
 - 6,4% en un an**

(source Pôle Emploi, 3^{ème} trimestre 2019)

Une baisse significative du chômage qui bénéficie à toutes les catégories de demandeurs d'emploi, y compris les jeunes (-8,5%), les chômeurs de longue durée (-7,5%) et les plus de 50 ans (-3,5%)

Des difficultés de recrutement qui s'accroissent dans beaucoup de secteurs d'activité

64% des embauches jugées difficiles à pourvoir, soit une des plus fortes proportions de Normandie (50% en moyenne normande)

Des difficultés de recrutement sont nettement plus perceptibles qu'en région dans l'industrie, les services et le commerce

(source Enquête BMO Pôle Emploi 2019)

« L'année 2019 a été marquée par une complexification des difficultés rencontrées par le public "jeune" que nous accompagnons en Mission Locale. Des difficultés multifactorielles : rupture familiale, manque de confiance en soi, santé psychologique et psychique fragile, rapport difficile à l'adulte, précarité, difficile accès au logement, mobilité physique et psychologique restreinte ». source : Missions Locales de la Manche

Des problématiques sociales qui se renforcent pour une partie des actifs sans emploi

2) Le contexte des politiques territoriales emploi/for 2020

Les dispositifs territoriaux portés par la MEF (Mission Locale, PLIE, Maison de l'Emploi, MIFE) s'inscrivent dans des politiques publiques dont l'évolution régulière impacte les conditions de réalisation de notre activité.

Le Projet de Loi de Finances 2020 prévoit la reconduction des financements des missions locales et des maisons de l'emploi

Pour les **missions locales**, le PLF 2020 intègre le financement de 100 000 nouvelles entrées en Garantie jeunes – accompagnement intensif proposé en missions locales. Les missions locales participeront également à la **mise en œuvre de l'obligation de formation pour les jeunes de 16 à 18 ans** qui entre en vigueur à la rentrée scolaire 2020 et devront assurer le contrôle de son respect par les mineurs.

Pour les **maisons de l'emploi**, la loi de finances 2020 prévoit le maintien d'un budget national de 5 millions en 2020, un niveau équivalent à celui de 2019. Lors des journées nationales organisées par Alliance Villes Emploi le 7 novembre 2019, le Haut-Commissaire aux Compétences et à l'inclusion Jean-Marie Marx a indiqué que le gouvernement reconnaissait l'utilité des Maisons de l'Emploi et était favorable à la pérennisation d'un financement national pour leur permettre de poursuivre leur action.

Un nouveau programme national FSE en préparation pour la période 2021 -2027

L'année 2020 sera déterminante pour l'avenir des PLIE puisque le contenu du prochain programme national FSE pour la période 2021-2027 sera précisé au 1^{er} semestre 2020 et que les PLIE devront y trouver leur place. Soulignons que l'évaluation intermédiaire du programme FSE 2014-2020 réalisée par le cabinet AMNYOS met en avant les bons résultats obtenus par les PLIE (évolution favorable

des parcours, sorties en emploi, intégration d'actions de formation dans les parcours). Les PLIE bas-normands, regroupés au sein de l'AGIBN continueront toutefois de bénéficier de financements européens en 2020 et en 2021 dans le cadre du programme FSE actuellement en vigueur et pourront donc poursuivre leur action lors des deux années à venir.

Une nouvelle stratégie régionale de l'orientation

La Région Normandie a adopté en octobre 2019 une nouvelle stratégie de l'orientation et de l'information sur les métiers et les formations qui vise à déployer, au plus près des territoires, une offre de service élargie à tous les publics. Sa mise en œuvre sera confiée à une **agence régionale de l'orientation et des métiers** et des

partenariats seront recherchés avec les EPCI. Dans ce nouveau contexte, le partenariat existant entre notre Mission d'Information sur les Formations et l'Emploi et le GIP Cité des Métiers régional ne sera pas reconduit en 2020 et le positionnement de la MIFE devra être redéfini.

La mise en place du futur service public de l'insertion

Le gouvernement a lancé en septembre 2019 une concertation nationale pour élaborer concrètement le contenu du futur **Service Public de l'Insertion** pour les personnes éloignées du marché du travail et en particulier les bénéficiaires du RSA. Ces travaux reposent sur un socle de principes partagés, qui sont au cœur des logiques d'intervention des missions locales et des PLIE :

- L'emploi d'abord : il s'agit de donner une priorité à l'emploi/l'activité dans le parcours d'accompagnement en mettant fin à la segmentation entre

- l'accompagnement social et l'accompagnement professionnel ;
- La proximité : avec un service garantissant le suivi du parcours « sans couture » et en continu de la personne.
- L'efficacité : les effets des actions d'accompagnement pour les allocataires du RSA doivent pouvoir faire l'objet d'une évaluation.

Des expérimentations devraient être engagées dès le début 2020 et un projet de loi devrait être soumis au Parlement au 1er semestre 2020.

Le déploiement du Plan d'Investissement dans les Compétences

L'année 2020 doit constituer, dans la continuité de 2019, l'année du plein déploiement des actions du Plan d'Investissement dans les Compétences (PIC) qui a pour ambitions :

- d'accompagner et de former vers l'emploi un million de jeunes et un million de demandeurs d'emploi peu ou pas qualifiés en 5 ans
- de répondre aux besoins des métiers en tension dans une économie en croissance

- de contribuer à la transformation des compétences, notamment liée à la transition écologique et à la transition numérique.

Des appels à projets sont lancés par l'Etat (100% inclusion...) et par la Région (Initiatives Territoriales...) pour favoriser l'émergence **dans les territoires d'initiatives originales, novatrices, propices au développement d'actions en faveur de la mobilisation et de la sécurisation vers la formation et l'emploi.**

3) Orientations prioritaires proposées pour l'année 2020

Dans un contexte de difficultés croissantes de recrutement rencontrées par les entreprises et de problématiques sociales qui se complexifient pour les publics accompagnés, la MEF propose de mettre l'accent en 2020 sur l'expérimentation de nouvelles pratiques pour mobiliser et accompagner les personnes vers l'emploi et la qualification et pour répondre aux besoins de compétences des employeurs.

Innovier dans la mobilisation et l'accompagnement des publics vers l'emploi

Les services de la MEF construisent avec les jeunes et les demandeurs d'emploi (bénéficiaires du RSA, chômeurs de longue durée, seniors...) des parcours d'accompagnement personnalisé qui permettent d'agir sur l'ensemble des leviers qui favorisent l'insertion : emploi, formation, orientation, mobilité, logement, santé, accès à la culture et aux loisirs.

De nouvelles approches seront expérimentées en 2020 :

- 1) Le projet **STARE Manche** élaboré par le consortium piloté par la MEF en réponse à l'appel à projets national lancé par l'Etat dans le cadre du PIC pour soutenir des projets contribuant à **l'intégration professionnelle des bénéficiaires d'une protection internationale** a été sélectionné en juillet 2019 et entrera dans sa phase opérationnelle en janvier 2020. Ce projet s'appuie sur la création de nouvelles coopérations à l'échelle du département de la Manche au service de l'intégration des réfugiés.
- 2) Toujours dans le cadre du PIC et avec le soutien de l'Etat, un plan d'actions commun aux 5 missions locales de la Manche sera engagé en 2020 **pour repérer et mobiliser les publics « invisibles »**,
- 3) Nous proposons également au conseil d'administration **de construire en 2020 une réponse à l'appel à projet « 100% inclusion »** du PIC qui doit permettre **d'expérimenter de nouvelles approches** pour remobiliser, accompagner, développer et valoriser les compétences des publics en difficulté d'insertion et leur permettre de trouver un emploi durable. **L'ambition est de proposer des parcours intégrés et personnalisés, depuis la remobilisation jusqu'à l'accès à l'emploi ou à l'activité durable, permettant la construction de projets professionnels et le développement ou la valorisation de compétences.**
- 4) Les projets **d'accompagnement collectif** seront renforcés en 2020 en prenant appui sur différents supports (**entrepreneuriat coopératif, chantier formation, sport, citoyenneté...**) permettant de développer les savoir être professionnels.
- 5) Des **services numériques innovants** permettant de concourir à l'orientation et à l'insertion professionnelle seront également développés en 2020

Conforter l'offre de services de proximité (repérage, accompagnement) au plus près du lieu de vie des habitants

Les partenariats développés avec les EPCI et communes ont favorisé depuis de nombreuses années la mise en place de services de proximité pour la Mission locale, le PLIE et la MIFE. La création de la Communauté d'Agglomération du Cotentin a permis d'étendre en 2018 cette offre de proximité à l'ensemble du territoire qui se traduit par une présence des services de la MEF dans 22 lieux de proximité répartis dans les territoires ruraux et urbains, dont les quartiers de la politique de la ville.

En 2020, l'accent sera mis sur le **développement d'actions collectives de proximité dans le secteur rural** au plus près du lieu de vie des habitants.

Par ailleurs, dans le cadre de la nouvelle stratégie régionale d'orientation nous proposons d'engager en 2020, en concertation avec la Région et la CAC, la construction d'un projet permettant de **proposer un premier niveau d'information et d'orientation des publics au plus près du lieu de vie des personnes**

Renforcer la dynamique territoriale en faveur de la RSE

En 2020 nous proposons de nous appuyer sur le 1000ème emploi généré par les clauses sociales (hors EPR) dans le Cotentin pour construire **une action de valorisation d'ampleur des clauses sociales** visant à renforcer, voire généraliser, leur utilisation dans les marchés. Dans un contexte de tensions croissantes sur le marché du travail les clauses sociales représentent pour les entreprises un levier alternatif de recrutement et une déclinaison très concrète d'un engagement RSE.

La MEF renforcera également ses partenariats avec les entreprises en 2020 pour les mobiliser dans la mise en œuvre d'actions dans des champs d'action variés tels que **l'égalité professionnelle F/H, la mixité des métiers ou l'insertion professionnelle des seniors et des jeunes,**

En cohérence avec les démarches territoriales engagées nous proposons également d'engager une démarche en 2020 visant **l'obtention d'un label RSE pour notre association.**

Accompagner les mutations économiques par des actions d'anticipation, de soutien et de développement de l'emploi

La MEF animera en 2020 **l'Equipe Emploi Formation EPR** mobilisée dans une nouvelle configuration pour **accompagner le redéploiement des salariés.** Le lien avec l'Equipe Emploi Formation Territoriale (EEF T) sera renforcé pour faciliter le redéploiement vers les opportunités d'emploi du territoire. Des actions de valorisation des métiers industriels et d'organisation du sourcing seront

proposées en cohérence avec le projet de création d'un pôle d'excellence de formation aux métiers du soudage.

Les actions sur le volet emplois/compétences de filières impactées par la **transition écologique** (économie circulaire, rénovation énergétique) et la **transition numérique** seront amplifiées en lien avec les dynamiques régionale et territoriale.

4) Plan d'actions 2020 des pôles d'activité de la MEF :

Mission Locale

PLIE

Maison de l'Emploi

MIFE

Les actions nouvelles apparaissent en gras

Mission Locale du Cotentin

Proposer un service d'accueil et de conseil de proximité aux jeunes de 16 à 25 ans (estimation 2 000 jeunes accueillis)

Objectif opérationnel	Contenu
Maintenir et adapter l'intervention de la Mission Locale sur les permanences délocalisées	<ul style="list-style-type: none"> • 20 lieux d'accueil et d'accompagnement des jeunes dont 8 sur la commune de Cherbourg-en Cotentin, 11 en milieu rural, 1 en maison d'arrêt • Adaptation des temps d'accueil au flux de jeunes sur les différents territoires. Renfort de présence sur Les Pieux en janvier 2020.

Repérer et mobiliser les jeunes

Objectif opérationnel	Contenu
Lutter contre le décrochage scolaire	<ul style="list-style-type: none"> • Recueil d'information par la Plate-Forme de Suivi et d'Appui aux Décrocheurs • Accueil des décrocheurs et préconisation de parcours • Dans le cadre du Plan Pauvreté une obligation de formation pour les 16/18 ans sera mise en œuvre par les Missions Locales • Réorganisation du volet décrochage scolaire sur le bassin, en lien avec la nouvelle agence régionale de l'orientation
Détecter et repérer les jeunes	<ul style="list-style-type: none"> • Mise en œuvre du projet repérage des invisibles dans le cadre d'un appel à projet national PIC : <ul style="list-style-type: none"> - la création d'une « FAB COM » avec les 4 autres Missions Locales de la Manche pour définir une stratégie départementale de communication, faire présence sur des événements, construire des outils avec les jeunes (...) - la constitution d'un réseau « Vigies du Cotentin » pour mailler le territoire en cartographiant les lieux fréquentés par les jeunes, sensibiliser-former-impliquer des professionnels/bénévoles, fédérer et formaliser une ronde partenariale en organisant un événement (...) - La constitution d'un réseau d'Ambassadeurs qui iront à la rencontre des jeunes dans des lieux informels, des salles de jeu, des bars (...) et 2 opérations « Ramène ton pote » par an en 2020 et en 2021.

Mettre en œuvre les dispositifs d'accompagnement renforcé des jeunes de 16 à 25 ans confiés par les différents financeurs et partenaires

Objectif opérationnel	Contenu
Mettre en œuvre le PACEA (Parcours d'Accompagnement Personnalisé vers l'Emploi et l'Autonomie) piloté par l'Etat	<p>Le PACEA est le cadre général de l'accompagnement des jeunes en Mission Locale. Le dispositif doit bénéficier très largement aux 16-25 ans accompagnés régulièrement.</p> <ul style="list-style-type: none"> • A l'issue d'un diagnostic personnalisé, définition et contractualisation d'objectifs, d'étapes et de durée de parcours pour chaque jeune (24 mois maximum). • Accompagnement adapté en fonction du projet • Objectifs individualisés sur : emploi, formation, mobilité, santé, logement • Possibilité de versement d'une allocation ponctuelle pour apporter un soutien aux démarches d'insertion
Mettre en œuvre le dispositif Garantie Jeunes	<ul style="list-style-type: none"> • 2 lieux permanents d'accompagnement sont proposés à Cherbourg et Valognes • Accompagnement intensif collectif et individuel pendant 1 an • Immersions en entreprise et accès à l'emploi • Allocation mensuelle de 492 € • Intégration de promotions 2nde chance

Mettre en œuvre l'accord de partenariat Mission Locale Pôle Emploi (407 à 450 bénéficiaires)	<ul style="list-style-type: none"> • Organisation des complémentarités de service avec • Action commune sur l'alternance préparation au recrutement et prospection ciblée sur profils • Organisation du forum sur les métiers de la défense et de la sécurité en décembre • Délégation de suivi des jeunes dans le cadre du PPAE
Accompagner les jeunes bénéficiaires du RSA (210 jeunes)	<ul style="list-style-type: none"> • Les jeunes bénéficiaires du RSA de moins de 26 ans sont orientés vers les 5 Missions Locales du Département pour un accompagnement basé sur le work first et les étapes préalables nécessaires à l'accès à l'emploi et la formation • Un travail de collaboration avec les territoires de solidarité est mis en œuvre • Des réorientations sociales sont effectuées lorsque les problématiques sociales le nécessitent.
Mettre en œuvre avec le PLIE le projet STARE	<ul style="list-style-type: none"> • Mise en œuvre de parcours d'accès à l'emploi pour les réfugiés sur le Cotentin

Mobiliser les jeunes vers l'emploi et la formation

Objectif opérationnel	Contenu
Mettre en œuvre des étapes de formation, préparatoires et qualifiantes	<ul style="list-style-type: none"> • Mobilisation de l'offre de formation régionale et nationale : Socle de base, qualification et FOREM de la région, formations de Pôle Emploi, formations individuelle • Développer des actions d'information sur l'offre de formation en direction des conseillers (visite des organismes de formation, interventions) • Communiquer auprès du grand public sur l'offre de formation et les aides de la région
Mettre en œuvre les contrats aidés dans le secteur non marchand et marchand, développer l'alternance	<ul style="list-style-type: none"> • Promotion des mesures PEC et CIEM • Mobilisation des employeurs dans le cadre des prospections • Repérage de jeunes pour les mises en relation et préparation au recrutement • Accompagnement dans l'emploi
Préparer les jeunes aux recrutements du territoire	<ul style="list-style-type: none"> • Sourcing de profils • Communication des offres sur les réseaux sociaux • Coaching collectif et individuel • Développement d'une offre de service à la carte et quotidienne sur l'emploi : métiers en tension de recrutement, offres d'emploi en cours, conseil, CV, inscription Pôle Emploi, ciblage d'entreprises...
Préparer les jeunes à l'emploi	<p>« Courons vers l'emploi », action proposée par la fédération du sport en entreprise</p> <ul style="list-style-type: none"> • activité physique, bien-être • coaching emploi assuré par la MEF et des entreprises partenaires • tournoi sportif de clôture

Développer des projets éco citoyens avec les jeunes

Objectif opérationnel	Contenu
Mettre en œuvre la Plate-Forme de Service Civique	<ul style="list-style-type: none"> • Communiquer sur l'offre de service • Mobiliser les collectivités • Aider les structures à élaborer les missions • Sourcer les candidats
Création d'une entreprise éphémère sur un support d'économie circulaire	<ul style="list-style-type: none"> • Mobilisation des jeunes sur la thématique de l'économie circulaire • Développement de l'employabilité et de l'entrepreneuriat • Développer les partenariats
Sensibiliser les jeunes à la sécurité des personnes	Stage citoyen de sécurité civile avec ASES Cotentin -formation civique et citoyenne -préparation des diplômes d'équipier secouriste de niveau 1 et 2 - valorisation des compétences

Lever les freins sociaux des jeunes

Objectif opérationnel	Contenu
Développer la mobilité des jeunes accompagnés	<ul style="list-style-type: none"> • Mobilisation d'aides individuelles pour les déplacements, réparations, assurances, permis AM et B • Mise en œuvre d'actions collectives sur le permis B
Proposer un lieu d'écoute anonyme et gratuit	<ul style="list-style-type: none"> • Au sein du Point d'Accueil et d'Ecoute Jeunes (PAEJ), accompagnement des jeunes et des familles par une équipe pluridisciplinaire, visant une réduction des symptômes et un développement des compétences psycho-sociales • Ouverture d'une antenne PAEJ à Valognes depuis septembre 2019
Formaliser un plan d'action annuel sur la santé et le bien-être	<ul style="list-style-type: none"> • Activités sportives • Prévention des addictions • Professionnalisation des conseillers sur le harcèlement scolaire et les violences intra familiales • Accueil des stagiaires du Service sanitaire des étudiants en santé
Lutter contre la précarité des jeunes	<ul style="list-style-type: none"> • Mobilisation d'aides directes à la subsistance et de partenaires qui œuvrent dans le champ social et solidaire • Développement du réseau de partenaires du champ social et solidaire

PLIE du Cotentin

Organiser des parcours d'accès à l'emploi pour les bénéficiaires du PLIE (Objectif : 900 bénéficiaires du PLIE accompagnés, dont 250 habitants des quartiers de la politique de la ville)

Objectif opérationnel	Contenu
Proposer un accompagnement personnalisé et en proximité	<ul style="list-style-type: none"> • Accompagnement des participants dans leur parcours vers et dans l'emploi (emploi, qualification ou création d'activité). • En particulier : accompagnement des bénéficiaires du RSA dans le cadre du conventionnement avec le Conseil Départemental (objectif : 280 personnes). • Réalisation des accompagnements sur les 11 pôles de proximité dont 4 lieux d'accueil principaux (Cherbourg, La Hague, Les Pieux, Valognes) et 7 lieux de permanences mensuelles ou bimensuelles. • Individualisation des accompagnements en fonction des projets professionnels et des capacités des personnes accompagnées, ainsi que des difficultés pouvant entraver la dynamique de parcours. • Réalisation des accompagnements en temps individuels. • Développement des accompagnements en modalités collectives. • Mobilisation des actions de droit commun et de l'offre de service spécifique du PLIE pour la construction des parcours. • Mobilisation des publics sur les besoins en compétences du territoire (information sur les besoins des secteurs/entreprises, mise en situation en milieu professionnel, accompagnement pour l'acquisition des compétences attendues par les entreprises, mise en relation sur les offres d'emploi, préparation au recrutement...).
Coordonner et animer le réseau des conseillers du PLIE	<ul style="list-style-type: none"> • Adaptation des accueils sur les lieux de permanences en fonction des besoins des territoires. • Organisation du partage d'information sur l'actualité de l'emploi et des partenaires. • Soutien à la professionnalisation des conseillers : organisation de temps d'échange sur les pratiques professionnelles, sur les méthodes et outils, sur la dynamique de parcours. • Supervision des conseillers par un professionnel spécialisé pour l'analyse des accompagnements complexes.

Organiser des parcours d'accès à l'emploi pour les réfugiés

Objectif opérationnel	Contenu
Mettre en œuvre avec la Mission Locale le projet STARE	<ul style="list-style-type: none"> • Mise en œuvre de l'accompagnement des parcours sur le Cotentin (objectif : 40 jeunes et adultes accompagnés en 2020). • Organisation des actions de formation des intermédiaires de l'emploi et d'information des entreprises sur des thématiques visant à faciliter l'intégration des réfugiés dans l'emploi (Interculturalité, cadre juridique réglementant le travail des étrangers...). • Pilotage du projet et coordination des partenaires du consortium.

Objectif opérationnel	Contenu
Proposer et mettre en œuvre la programmation annuelle des actions du PLIE	<ul style="list-style-type: none"> • Définition des lignes directrices de l'appel à projets 2020-2021 du PLIE en fonction de l'analyse des besoins des publics accompagnés (cf document d'orientation joint en annexe). <ul style="list-style-type: none"> - Accompagnement des parcours PLIE - Remobilisation des personnes sur leur projet professionnel et levée des freins à l'emploi - Mise en situation professionnelle au sein des structures d'insertion par l'activité économique - Développement de la mobilité - Appui à la structuration du projet professionnel - Développement des compétences (notamment dans le domaine numérique) - Coaching emploi favorisant les mises en relations des personnes avec des employeurs et des offres d'emploi - Animation du PLIE • Soutien au Point Ecoute Adultes. • Développement des actions proposées sur les lieux de proximité. • Mobilisation des partenariats pour la mise en place et le suivi des actions. • Mise en place d'un avenant de prolongation du protocole d'accord du PLIE jusqu'au 31/12/2021.
Contribuer à l'émergence de projets innovants	<ul style="list-style-type: none"> • Pilotage du projet de chantier-formation portant sur l'éco-rénovation des vestiaires du stade Jean Jaurès d'Equeurdreville • Contribution à la structuration de réponses territoriales aux appels à projets s'inscrivant dans le cadre du PIC

Assurer la gestion mutualisée des crédits FSE du PLIE du Cotentin au sein de l'AGIBN
 (Association pour la Gestion Interplie Basse-Normandie)

Objectif opérationnel	Contenu
Gérer les crédits FSE de la subvention globale	<ul style="list-style-type: none"> • Lancement de l'appel à projets 2020-2021 du PLIE • Appui aux porteurs de projets dans la gestion et la sécurisation de leurs projets au regard des exigences du FSE • Instruction des demandes de subventions, conventionnement et contrôle de service fait des actions programmées • Pilotage financier de la convention de subvention globale et gestion des instances de l'AGIBN en lien avec les 2 autres PLIE. • Négociation d'un abondement de crédits FSE pour assurer une continuité d'actions en 2021 et faire la transition avec le futur programme FSE+
Contribuer à la concertation pour le futur programme FSE+ 2021-2027	<ul style="list-style-type: none"> • Elaboration de propositions permettant aux PLIE d'impulser, développer ou pérenniser des actions s'inscrivant dans le cadre des 11 priorités du programme FSE+

Développer l'emploi grâce aux clauses sociales dans les marchés publics et privés

Objectif opérationnel	Actions proposées pour 2020
Apporter un appui aux donneurs d'ordre dans l'inscription de clauses sociales	<ul style="list-style-type: none"> Aide à l'identification des marchés, à la rédaction des pièces de marché, aux modalités de mise en œuvre, suivi de l'exécution des actions Accompagnement à la mise en œuvre des clauses dans le projet de renouvellement urbain
Accompagner les entreprises dans la mise en œuvre opérationnelle de leurs obligations d'insertion	<ul style="list-style-type: none"> Appui sur le recrutement et la valorisation de l'exécution Valorisation de l'offre de service des structures d'insertion Développement du partenariat avec les entreprises adaptées pour valoriser leur offre de service et augmenter le recours aux marchés réservés
Mobiliser les publics sur les opportunités d'emploi proposés	<ul style="list-style-type: none"> Diffusion des offres clauses à l'ensemble des dispositifs concernés et mise à jour des outils de positionnement Travail avec les structures d'insertion et Référents Insertion Emploi pour renforcer le positionnement de leurs publics sur les clauses
Promouvoir les clauses sociales	<ul style="list-style-type: none"> Organisation d'une action de valorisation des clauses sociales autour du 1000^{ème} emploi

Animer le plan d'actions territorial « Discrimin'action Cotentin Emploi »

Objectif opérationnel	Actions proposées pour 2020
Promouvoir la responsabilité sociétale des acteurs économiques (RSE)	<ul style="list-style-type: none"> Organisation avec la Direccte d'un programme d'actions, déployé sur une semaine, pour favoriser l'emploi des seniors Animation du réseau de parrainage Animation d'un cercle d'entreprises pour la diversité
Favoriser l'évolution des mentalités, des représentations et des pratiques	<ul style="list-style-type: none"> Construction et mise en place du programme des rencontres de la diversité (conférences, ateliers, ciné débat, jeux, femmes dans la ville, semaine sur la santé mentale...) Création d'outils de sensibilisation (agenda diversité...)
Accompagner les publics concernés par les discriminations	<ul style="list-style-type: none"> Animation d'un groupe d'échanges de pratiques professionnelles Animation d'un relais information/orientation Animation des ateliers négociation en direction des femmes

Proposer une offre de services RH territoriale aux TPE/PME du Cotentin

Objectif opérationnel	Contenu
Déployer le dispositif RH TPE/PME	<ul style="list-style-type: none"> Entretien diagnostic RH, apports de réponses individuelles de premier niveau, mise à disposition d'outils RH adaptés, mise en relation avec les acteurs du territoire pour une expertise, construction de réponses collectives pour les thématiques identifiées Appui à la mobilisation de la prestation d'appui conseil RH proposé par l'Etat Développement de partenariats avec les OPCOs
Informersensibiliser et les employeurs	<ul style="list-style-type: none"> Organisation d'informations collectives RH pour les entreprises avec la CCI ON Actualisation du guide des dispositifs et prestations RH du Cotentin
Contribuer aux démarches d'attractivité	<ul style="list-style-type: none"> Accompagnement vers l'emploi des conjoints des nouveaux salariés du Cotentin dans le cadre des démarches initiées par l'Agglomération.

Accompagner les mutations économiques et les besoins de compétences liés aux projets industriels du Cotentin

Objectif opérationnel	Contenu
Accompagner le redéploiement des compétences des salariés démobilisés du grand chantier EPR (EDEC)	<ul style="list-style-type: none"> • Animation du dispositif de redéploiement mis en place, coordination opérationnelle de l'action des différents membres de l'Equipe Emploi Formation et des acteurs relais du territoire • Identification des besoins d'accompagnement des salariés en CDD, CDIC et intérim, réalisation des cartographies emploi avec EDF, informations collectives, ingénierie de projets collectifs • Elaboration et signature d'une charte d'engagement pour accompagner le redéploiement des salariés Intérimaires et mise en œuvre du plan d'actions
Faciliter la mobilisation des compétences nécessaires pour la réalisation des grands projets industriels du Cotentin	<p>Animation de l'Equipe Emploi Formation Territoriale :</p> <ul style="list-style-type: none"> • Recensement, consolidation des besoins de compétences des industriels et mise en perspective avec les ressources humaines et l'offre de formation du territoire • Construction d'actions de formation sur mesure avec la Région, Pôle Emploi et les entreprises, contribution à l'adaptation de l'offre de formation structurelle • Renforcement de l'articulation avec l'EEF EPR (passerelles métiers entre les personnels démobilisés et les besoins des autres DO et de leurs sous-traitants) • Mise en place d'actions collaboratives pour renforcer l'attractivité des métiers et le sourcing des candidats en lien notamment avec le projet de pôle d'excellence de formation aux métiers du soudage.

Accompagner les mutations d'emplois et de compétences liées à la transition écologique

Objectif opérationnel	Contenu
Animer le volet « montée en compétences » de la PLRE de Cherbourg-en-Cotentin	<ul style="list-style-type: none"> - Sensibilisation et formation des professionnels par des ateliers privilégiant des approches pratiques - Promotion des métiers et des opportunités ouvertes par la rénovation énergétique
Contribuer à l'adaptation des compétences pour favoriser le développement de l'économie circulaire	<ul style="list-style-type: none"> - Réalisation d'un diagnostic régional des activités et des compétences dans la filière du réemploi de matériaux de construction en Normandie
Accompagner le développement de projets d'Economie Sociale et Solidaire	<ul style="list-style-type: none"> - Mise en place d'une CJS (Coopérative Jeunesse de Service). - Elaboration d'un projet d'adaptation de la CJS à un public de demandeurs d'emploi seniors en prenant appui sur des activités d'économie circulaire

Accompagner les mutations d'emplois et de compétences liés à la transition numérique

Sous le pilotage de Cotentin Numérique, groupe d'experts en numérique (Entreprises spécialisées du Cotentin, Universitaires, CAC, Manche Numérique, Région, MEF) créé dans la dynamique de Cotentin Numérique Démo 2018

Objectif opérationnel	Contenu
Répertorier les compétences numériques du territoire	<ul style="list-style-type: none"> • Réalisation d'une cartographie dynamique territoriale (transfert du modèle SPOT de la MdE de Nancy) des compétences numériques expertes sur le Cotentin en concertation avec les travaux engagés par la CCI, la CAC et leurs partenaires sur la transition numérique des TPE.
Mettre en valeur les métiers, les compétences, les entreprises du numérique	<ul style="list-style-type: none"> • Organisation du salon Cotentin Numérique Démo 2020
Favoriser l'acquisition de nouvelles compétences numériques	<ul style="list-style-type: none"> • Accompagnement du déploiement de la formation animateur webmarketing de StartechNormandy dans le cadre de la Grande Ecole du Numérique
Développer des outils innovants d'aide à l'orientation en partenariat avec les entreprises spécialisées	<ul style="list-style-type: none"> • Mise en place du projet Viking Game qui vise à favoriser, à travers un outil ludique et innovant, la remobilisation des personnes déconnectées du marché de l'emploi • Développement d'outils numériques innovants d'orientation et de promotion des métiers industriels basés sur les réalités virtuelles et augmentées

MIFE

Proposer une offre de services d'information et d'aide à l'orientation professionnelle aux habitants du Cotentin : salariés, demandeurs d'emploi, scolaires. (Objectifs : 3300 accueils réalisés)

Objectif opérationnel	Contenu
Proposer des espaces d'information et de conseils sur le territoire de la Communauté d'Agglomération du Cotentin	<ul style="list-style-type: none"> Animation de centres ressources multimédia d'information et de conseils à Cherbourg et à Valognes Réalisation d'entretiens de conseil individuels sur rendez-vous dont certains à visée spécifique de type conseil de premier niveau en évolution professionnelle (CEP), Animation de Permanences Emploi Formation (PEF) Animation d'ateliers thématiques Accueil de permanences de partenaires : Transition Pro Normandie (ex Fongecif), Apec, Cap Emploi, Analyse et Action (CEP Salaré, réseau Catalys), Opco de la Cohésion Sociale (ex Uniformation) Participation au pôle Orientation du Forum des métiers et des Formations du Cotentin des 29 et 30 janvier 2020 à la Cité de la mer, Contribution à l'animation de la Boutique Emploi mise en place par la commune de la Hague
Porter, dans le Cotentin, le Point Relais Conseil en Validation des Acquis de l'expérience mis en place par la Région	<ul style="list-style-type: none"> Réalisation d'entretiens individuels de conseil spécifique sur rendez-vous à Cherbourg et à Valognes, et possibilité de « suivis particuliers » , Valorisation de la VAE sur le territoire du Cotentin Veille spécifique sur l'évolution des certifications accessibles par la VAE et des évolutions organisationnelles Participation au programme de professionnalisation Région

Promouvoir les métiers et contribuer à la professionnalisation des conseillers formateurs, enseignants ou médiateurs de l'emploi

Objectif opérationnel	Contenu
Favoriser des actions de professionnalisation pour des réponses efficaces en proximité	<ul style="list-style-type: none"> Dans le cadre de la Stratégie de l'Orientation de la Région et en partenariat avec la Communauté d'Agglomération du Cotentin faire une étude de pertinence du développement d'un réseau de proximité pour un accueil de premier niveau sur les structures pilotées par la CAC Contribution à la professionnalisation des médiateurs du territoire en concertation avec l'Agence de l'Orientation de Normandie : conseillers professionnels, formateurs, enseignants et responsables d'établissements scolaires (dont participation active au Comité Local Ecole Entreprise)

Animer le dispositif territorial Balise CitésLab

Objectif opérationnel	Contenu
Faire émerger des projets de création d'activités	<ul style="list-style-type: none"> Mise en valeur de ressources spécifiques au sein du Centre de Ressources de la MIFE Mise en place d'actions de sensibilisation dans les quartiers de la politique de la ville et de permanences dans les zones rurales Animation d'un réseau de capteurs d'initiatives Animation d'ateliers collectifs de créativité Entretien individuel avec les personnes pour les aider à faire émerger un projet d'activité Orientation des projets validés vers les structures d'accompagnement

Point 5 : Budget prévisionnel 2020

La MEF n'a pas confirmation, à ce stade, de l'ensemble de ses financements pour l'année 2020. Les éléments présentés ci-dessous sont des estimations susceptibles d'évoluer en fonction des réponses qui nous seront apportées dans les prochaines semaines.

Le montant des ressources d'exploitation pour l'année 2020 est estimé à 3 269 k. Les évolutions attendues par pôle d'activité sont les suivantes

- 1) **Maison de l'Emploi** : Le montant global des ressources est estimé à un niveau très légèrement supérieur celui de l'année précédente (+10k€) avec une hypothèse de reconduction du financement national de l'Etat aux maisons de l'emploi. Une partie des financements exceptionnels qui avaient été apportés par la Direccte en 2019 pour pallier notamment la suppression des financements européens ne sont pas reconduits. Mais la possibilité est à nouveau offerte de mobiliser du FSE en 2020. Le financement de la Région devrait être supérieur à celui de 2019 avec le soutien à la réalisation du diagnostic régional des compétences pour la filière du réemploi et une hypothèse de soutien au projet Viking Game.
- 2) **Mission Locale** : le budget prévisionnel est établi sur la base d'une hypothèse de stabilisation des ressources. A ce stade, le niveau de financement qui sera apporté par l'Etat à la Mission Locale en 2020 demeure toutefois très incertain dans la mesure où de nouvelles règles de financement basées en partie sur des indicateurs de performance voient le jour en 2020 et que nous ne sommes pas encore en mesure d'en évaluer les conséquences.
- 3) **PLIE : augmentation de 159k€** avec la mise en place du projet STARE en direction des réfugiés. Précisons que les 2/3 de ce montant seront reversés aux partenaires de la MEF impliqués dans le consortium constitué pour la mise en place de ce projet.
- 4) **MIFE : une diminution globale des financements** avec la suppression du financement apporté par le GIP cité des métiers en 2020 (-30k€) et le non renouvellement d'une action menée pour les bénéficiaires du PLIE (-18k€). Le budget prévisionnel est élaboré avec l'hypothèse de l'apport d'un financement de la BPI pour le dispositif CitésLab en 2020(15k€). Si ce financement n'était pas confirmé une autre solution devrait être recherchée.

**MAISON DE L'EMPLOI ET DE LA FORMATION DU COTENTIN
RECETTES PREVISIONNELLES 2020**

	Maison de l'Emploi	MIFE	Mission Locale	PLIE	TOTAL
Comm Agglo Cotentin	43 255	119 240	225 228	149 640	537 363
Conseil Régional	52 000,00	35 948	226 000		313 948
Conseil Départemental	10 000	7 000	150 157	178 667	345 824
ETAT	234 125	5 500	1 012 478	163 878	1 415 981
Fonds Européens	66 000	38 276	0	271 883	376 159
Pôle Emploi			136 500		136 500
Autres produits	111 300	15 000	7 500	10 000	143 800
TOTAL	516 680	220 964	1 757 863	774 068	3 269 575

**MAISON DE L'EMPLOI ET DE LA FORMATION DU COTENTIN
DEPENSES PREVISIONNELLES 2020**

		MAISON DE L'EMPLOI	MIFE	MISSION LOCALE DU COTENTIN	PLIE	GESTION	TOTAL
N° COMPTE	INTITULE						
60	Archives	28 887	4 500	90 100	30 380	1 000	254 867
61	Services Extérieurs	9 130	9 450	98 100	28 285	10 400	165 365
62	Autres Services Extérieurs	22 450	7 050	96 000	30 950	20 010	176 965
64	Rémunération du personnel	416 770	183 085	1 345 453	537 877	150 347	2 642 833
68	Dotations	3 265	2 500	15 702	4 900	3 004	29 576
	TOTAL	490 511	207 095	1 645 435	732 392	193 842	3 269 575
322600	Gestion	26 165	13 569	1 2 428	41 676	-193 842	
	TOTAL DEPENSES	516 680	220 964	1 757 863	774 068	0	3 269 575

Envoyé en préfecture le 06/03/2020

Reçu en préfecture le 06/03/2020

Affiché le

 SLO

ID : 050-200067205-20200306-DEL2020_009-DE