

Publié le 21/02/2024



## DÉCISION PRISE EN APPLICATION DES DISPOSITIONS DU CODE GÉNÉRAL DES COLLECTIVITÉS TERRITORIALES

### Délégation faite au Président

Réf. : P064\_2024

Date : 19/02/2024

**OBJET : Mise en place des contrats de prêt à usage de terre pour les exploitants et associations assurant la gestion des parcelles, dont la collectivité est propriétaire, incluses dans les périmètres de protection d'eau potable sur les sites de "La Chouetterie", "Le Frestin", "Le Valvachet" (Commune de Quettehou) et "Fanoville" (Commune de La Pernelle)**

### Exposé

La Communauté d'Agglomération du Cotentin a la compétence sur le prélèvement, le traitement et la distribution de l'eau potable sur son territoire. A ce titre, elle assure sur les communes de Quettehou et La Pernelle, la gestion des captages et forages d'eau potable situés sur les sites de "La Chouetterie", "Fanoville" "Le Frestin" et "Le Valvachet".

Au sein de ces périmètres, la collectivité est propriétaire de parcelles dont elle souhaite, sur certaines, maintenir des pratiques agricoles traditionnelles en adéquation avec les préconisations réglementaires inscrites dans l'Arrêté Préfectoral portant déclaration d'utilité publique et établissement de servitudes respectif à chaque captage ou forage.

Pour cela, elle signe avec chaque tiers gestionnaire (exploitants, associations ...) utilisant des parcelles de la Communauté d'Agglomération du Cotentin une convention de mise à disposition sous forme de contrat de prêt à usage. Le tiers signataire s'engage à respecter les clauses de gestion définies par l'EPCI sur chacune des parcelles.

Les conventions prennent effet à la date de signature des deux parties pour une durée de 10 ans. En cas de manquement du tiers gestionnaire, la Communauté d'Agglomération du Cotentin peut décider de résilier le conventionnement.

**Par ces motifs, le Président de la Communauté d'Agglomération du Cotentin,**

**Vu** le Code Général des Collectivités Territoriales, notamment l'article L.5211-10,

**Vu** la délibération n°DEL2023\_082 du 29 juin 2023 portant délégation de pouvoir du Conseil au Bureau et au Président de la Communauté d'Agglomération du Cotentin - Modification n°6,

**Vu** le Code civil et notamment l'article 1876,

**Vu** l'arrêté préfectoral n°03-1551 en date du 10 novembre 2003 portant déclaration d'utilité publique et établissement de servitudes sur le périmètre de Fanoville,

**Vu** l'arrêté préfectoral n°21-12 en date du 21 janvier 2021 portant déclaration d'utilité publique et établissement de servitudes sur les périmètres du Valvachet, de la Chouetterie et du Frestin,

### **Décide**

- **De valider** le principe de mise à disposition à titre gratuit des parcelles de la Communauté d'Agglomération du Cotentin par la signature d'un contrat de prêt à usage de terre avec les tiers gestionnaires de parcelles concernées situées sur les sites de « La Chouetterie », « Le Frestin » « Le Valvachet » (commune de Quettehou) et « Fanoville » (commune de La Pernelle),
- **D'autoriser** son délégataire à signer toute pièce nécessaire à l'exécution de la présente décision,
- **De dire** que la présente décision peut faire l'objet d'un recours auprès du tribunal administratif de Caen (par voie postale au 3 rue Arthur Leduc 14000 CAEN ou par voie dématérialisée via l'application « Télérecours citoyens » sur le site [www.telerecours.fr](http://www.telerecours.fr)) dans un délai de deux mois à compter de sa transmission au représentant de l'Etat et de l'accomplissement des formalités de publicité requises.

**Le Président,**

**David MARGUERITTE**

## CONTRAT DE PRÊT A USAGE DE TERRES

### PREAMBULE :

*La CA Le Cotentin agit au titre de sa politique de protection et de suivi environnemental des périmètres de protection des captages et forages, utilisés pour l'alimentation en eau potable. Le maintien de certaines pratiques agricoles traditionnelles pouvant contribuer à la protection du milieu ; la CA Le Cotentin peut, lorsque cela est nécessaire, mettre ses terrains à disposition sous réserve du respect du cahier des charges strict en vue d'améliorer la protection des sites.*

*L'attributaire de la présente convention est donc reconnu comme un véritable gestionnaire, responsable des terrains de la CA Le Cotentin qu'il occupe.*

**LA PRESENTE CONVENTION N'EST PAS ASSIMILABLE A UN BAIL RURAL.**

**Aussi,**

### ENTRE LES SOUSSIGNES :

La **Communauté d'Agglomération du Cotentin** dont le siège social est situé à l'Hôtel Atlantique – Boulevard Felix Amiot – BP 60 250 – 50 102 CHERBOURG-EN-COTENTIN, représentée par **XXX**, en sa qualité de **XXX** ème Vice-Président, ayant tous pouvoirs à l'effet des présentes en vertu d'une décision n° **XXX** en date du **XXX**.

Dénommée ci-après « le prêteur »,  
D'une part,

**ET**

**Madame, Monsieur, XXX**

Dénommée ci-dessous « l'emprunteur »,  
D'autre part,

### IL EST CONVENU ET ARRÊTÉ CE QUI SUIT

#### **Article 1 : Désignation**

Conformément à l'article 1875 du code civil, la Communauté d'Agglomération du Cotentin concède à titre de prêt à usage à Madame, Monsieur **XXX** qui l'accepte un ensemble de terres désigné ci-dessous :

Commune	Section cadastrale	Numéro de parcelle	Surface	Nature

Les plans sont joints en annexe.

Les parcelles désignées ci-dessus sont incluses à l'intérieur d'un périmètre de protection rapprochée ou éloignée zone-sensible du forage ou captage de XXX. Ce périmètre a fait l'objet d'un arrêté préfectoral de déclaration d'utilité publique en date du XXX.

#### **Article 2 : Usage**

L'emprunteur s'oblige expressément à n'utiliser les biens prêtés qu'aux usages suivants : XXX.

#### **Article 3 : Durée du prêt à usage**

Le présent prêt à usage est consenti pour une durée de 10 ans commençant à courir à compter de la date de signature du contrat.

#### **Article 4 : Caractère gratuit du contrat**

Le présent prêt est consenti à titre gratuit conformément aux dispositions de l'article 1876 du Code Civil.

#### **Article 5 : Charges et conditions**

Ce prêt à usage est consenti et accepté de bonne foi entre les parties et en conformité des usages, sous les clauses, charges et conditions suivantes, que l'emprunteur s'engage à respecter :

1. L'emprunteur prend les biens prêtés dans leur état actuel, sans recours contre le prêteur pour quelque cause que ce soit, et, notamment, pour mauvais état, vices apparents ou cachés, et, enfin, d'erreur dans la désignation sus-indiquée.
2. Il veille à la garde et à la conservation des biens prêtés ; il s'oppose à tous empiètements et usurpations et, les cas échéant, en prévient immédiatement le prêteur afin qu'il puisse agir directement.

3. Il doit tenir les biens prêtés pendant toute la durée du contrat en bon état d'entretien.
4. Il acquittera pendant la durée du prêt à usage les contributions, impôts et charges afférents aux biens prêtés, et satisfera aux charges fixées par l'État et les collectivités locales, de sorte que le prêteur ne soit aucunement inquiété, ni recherché à ce sujet.
5. L'emprunteur s'engage à respecter les prescriptions de l'arrêté préfectoral portant déclaration d'utilité publique et d'établissement de servitudes en date du **XXX** .
6. L'emprunteur s'engage à respecter le cahier des charges sur les conditions d'utilisation et d'occupation des sols, joint en annexe.
7. L'emprunteur doit respecter l'usage strictement défini à l'article 2.

### **Article 6 : Assurances**

L'emprunteur souscrit sous sa seule responsabilité, avec effet au jour de l'entrée en jouissance, un contrat garantissant au minimum les risques locatifs et les risques de responsabilité civile vis-à-vis des tiers, pour les biens prêtés ainsi que pour son contenu.

L'emprunteur doit maintenir et renouveler ses assurances pendant toute la durée de la convention, acquitter régulièrement les primes et cotisations et remettre une attestation d'assurance à la date anniversaire de la convention au prêteur sans qu'il en soit fait la demande.

Spécialement, l'emprunteur doit adresser au prêteur, dans les quinze jours des présentes, une attestation détaillée des polices d'assurance souscrites.

Dans l'hypothèse où l'activité exercée par l'emprunteur entraînerait, soit pour le prêteur, soit pour les tiers, des surprimes d'assurance, l'emprunteur serait tenu de prendre en charge le montant de la surprime et de garantir le prêteur contre toutes réclamations des tiers.

Si, à la suite d'un sinistre, il s'avère une insuffisance d'assurances ou un défaut d'assurance de la part l'emprunteur, celui-ci sera tenu personnellement de la réparation des dommages causés aux tiers du fait des biens prêtés.

Le prêteur fait garantir les conséquences pécuniaires de la responsabilité civile qu'il peut encourir en sa qualité de propriétaire de terres mentionnées à l'article 1.

### **Article 7 : Cession et sous-location**

L'emprunteur ne pourra en aucun cas et sous aucun prétexte céder les droits qu'il tient du présent contrat ou sous-louer en tout ou partie les biens prêtés. Le non-respect de cette clause entraîne à l'encontre de ce dernier l'inopposabilité de la cession ou de la sous-location au propriétaire et **constitue un motif de résiliation de la présente convention.**

## **Article 8 : Restitution des terres**

L'emprunteur rendra les biens prêtés, au terme du présent contrat, en bon état d'entretien et de fonctionnement.

Si l'emprunteur se maintenait indûment après expiration d'un délai d'un mois à compter de l'échéance, il encourrait une astreinte de 50 euros par jour de retard.

Enfin, son expulsion, ainsi que celle de tous occupants de son chef, pourrait avoir lieu sans délai en vertu d'une simple ordonnance de référé rendue par le juge des contentieux de la protection du tribunal judiciaire territorialement compétent.

## **Article 9 : Résiliation**

En cas d'inexécution totale ou partielle de ses obligations par l'une des parties, le cocontractant pourra résilier de plein droit le contrat de prêt à usage, un mois après un courrier mise en demeure de s'exécuter par lettre recommandée avec accusé de réception resté sans effet.

A tout moment, l'une ou l'autre des parties pourra notifier à l'autre sa volonté de résilier le présent contrat de prêt à usage moyennant un préavis de 3 mois.

## **Article 10 : Rapports techniques**

Un état des risques et pollutions fondé sur les informations mises à disposition par arrêté préfectoral est annexé.

### **Plan de prévention des risques naturels**

Les terres **sont ou ne sont** situées dans le périmètre d'un plan de prévention des risques naturels.

### **Plan de prévention des risques miniers**

Les terres **sont ou ne sont** situées dans le périmètre d'un plan de prévention des risques miniers.

### **Plan de prévention des risques technologiques**

Les terres **sont ou ne sont** situées dans le périmètre d'un plan de prévention des risques technologiques.

### **Sismicité**

Les terres sont situées dans une zone **XXX**.

### **Radon**

La commune se trouvant en zone **XXX**.

## **Article 11 : Mention sur la protection des données personnelles**

Conformément à la loi « informatique et libertés » du 6 janvier 1978 modifiée et au Règlement européen n°2016/679/UE du 27 avril 2019 et applicable dès le 25 mai 2018 (R.G.P.D.), vous bénéficiez d'un droit d'accès, de rectification, de portabilité et d'effacement de vos données ou encore de limitation de traitement. Vous pouvez également, pour des motifs légitimes, vous opposer au traitement des données vous concernant.

Vous pouvez, sous réserve de la production d'un justificatif d'identité valide, exercer vos droits en adressant un courrier par voie postale : Commune de Cherbourg-en-Cotentin - Délégué à la Protection des Données - 10, Place Napoléon - 50100 Cherbourg-en-Cotentin ou en envoyant un mail à [dpd@cherbourg.fr](mailto:dpd@cherbourg.fr).

Également, pour toute information complémentaire ou réclamation, vous pouvez contacter la Commission Nationale Informatique et Libertés (C.N.I.L.) sur [www.cnil.fr](http://www.cnil.fr).

## **Article 12 : Contentieux**

En cas de litige survenant dans l'application des dispositions du contrat de prêt, les parties s'engagent à rechercher un règlement amiable avant de saisir la juridiction compétente (Tribunal judiciaire de Cherbourg-en-Cotentin).

## **Article 13 : Élection de domicile**

Pour l'exécution des présentes les parties font élection de domicile chacune en son siège social ou lieu de résidence sus-indiqué.

Fait, à XXX, en deux exemplaires originaux, le XXX.

Pour la Communauté d'Agglomération  
Du Cotentin, et par délégation,  
Le XXX<sup>ème</sup> Vice-Président,

Pour l'emprunteur

XXX

XXX

### **Pièces jointes :**

- Annexe 1 - Carte de localisation de(s) parcelle(s) prêtée(s),
- Annexe 2 - Cahier des charges sur les conditions d'utilisation et d'occupation des sols,
- Annexe 3 - État des risques et pollutions.



Légende

- Limite communale
- Section cadastrale
- Propriétés CA du Cotentin
- Parcelle cadastrale

Périmètre de protection des captages

- PP immédiat
- PP rapproché sensible
- PP rapproché complémentaire
- PP rapproché
- PP éloigné



# Communauté d'agglomération du Cotentin Périmètre de protection du Frestin

Envoyé en préfecture le 21/02/2024

Reçu en préfecture le 21/02/2024

Publié le

ID : 050-200067205-20240221-P064\_2024-AR



001  
002  
003  
004  
005  
006  
007  
008  
009  
010  
011  
012  
013  
014  
015  
016  
017  
018  
019  
020  
021  
022  
023  
024  
025  
026  
027  
028  
029  
030  
031  
032  
033  
034  
035  
036  
037  
038  
039  
040  
041  
042  
043  
044  
045  
046  
047  
048  
049  
050  
051  
052  
053  
054  
055  
056  
057  
058  
059  
060  
061  
062  
063  
064  
065  
066  
067  
068  
069  
070  
071  
072  
073  
074  
075  
076  
077  
078  
079  
080  
081  
082  
083  
084  
085  
086  
087  
088  
089  
090  
091  
092  
093  
094  
095  
096  
097  
098  
099  
100  
101  
102  
103  
104  
105  
106  
107  
108  
109  
110  
111  
112  
113  
114  
115  
116  
117  
118  
119  
120  
121  
122  
123  
124  
125  
126  
127  
128  
129  
130  
131  
132  
133  
134  
135  
136  
137  
138  
139  
140  
141  
142  
143  
144  
145  
146  
147  
148  
149  
150  
151  
152  
153  
154  
155  
156  
157  
158  
159  
160  
161  
162  
163  
164  
165  
166  
167  
168  
169  
170  
171  
172  
173  
174  
175  
176  
177  
178  
179  
180  
181  
182  
183  
184  
185  
186  
187  
188  
189  
190  
191  
192  
193  
194  
195  
196  
197  
198  
199  
200  
201  
202  
203  
204  
205  
206  
207  
208  
209  
210  
211  
212  
213  
214  
215  
216  
217  
218  
219  
220  
221  
222  
223  
224  
225  
226  
227  
228  
229  
230  
231  
232  
233  
234  
235  
236  
237  
238  
239  
240  
241  
242  
243  
244  
245  
246  
247  
248  
249  
250  
251  
252  
253  
254  
255  
256  
257  
258  
259  
260  
261  
262  
263  
264  
265  
266  
267  
268  
269  
270  
271  
272  
273  
274  
275  
276  
277  
278  
279  
280  
281  
282  
283  
284  
285  
286  
287  
288  
289  
290  
291  
292  
293  
294  
295  
296  
297  
298  
299  
300  
301  
302  
303  
304  
305  
306  
307  
308  
309  
310  
311  
312  
313  
314  
315  
316  
317  
318  
319  
320  
321  
322  
323  
324  
325  
326  
327  
328  
329  
330  
331  
332  
333  
334  
335  
336  
337  
338  
339  
340  
341  
342  
343  
344  
345  
346  
347  
348  
349  
350  
351  
352  
353  
354  
355  
356  
357  
358  
359  
360  
361  
362  
363  
364  
365  
366  
367  
368  
369  
370  
371  
372  
373  
374  
375  
376  
377  
378  
379  
380  
381  
382  
383  
384  
385  
386  
387  
388  
389  
390  
391  
392  
393  
394  
395  
396  
397  
398  
399  
400  
401  
402  
403  
404  
405  
406  
407  
408  
409  
410  
411  
412  
413  
414  
415  
416  
417  
418  
419  
420  
421  
422  
423  
424  
425  
426  
427  
428  
429  
430  
431  
432  
433  
434  
435  
436  
437  
438  
439  
440  
441  
442  
443  
444  
445  
446  
447  
448  
449  
450  
451  
452  
453  
454  
455  
456  
457  
458  
459  
460  
461  
462  
463  
464  
465  
466  
467  
468  
469  
470  
471  
472  
473  
474  
475  
476  
477  
478  
479  
480  
481  
482  
483  
484  
485  
486  
487  
488  
489  
490  
491  
492  
493  
494  
495  
496  
497  
498  
499  
500  
501  
502  
503  
504  
505  
506  
507  
508  
509  
510  
511  
512  
513  
514  
515  
516  
517  
518  
519  
520  
521  
522  
523  
524  
525  
526  
527  
528  
529  
530  
531  
532  
533  
534  
535  
536  
537  
538  
539  
540  
541  
542  
543  
544  
545  
546  
547  
548  
549  
550  
551  
552  
553  
554  
555  
556  
557  
558  
559  
560  
561  
562  
563  
564  
565  
566  
567  
568  
569  
570  
571  
572  
573  
574  
575  
576  
577  
578  
579  
580  
581  
582  
583  
584  
585  
586  
587  
588  
589  
590  
591  
592  
593  
594  
595  
596  
597  
598  
599  
600  
601  
602  
603  
604  
605  
606  
607  
608  
609  
610  
611  
612  
613  
614  
615  
616  
617  
618  
619  
620  
621  
622  
623  
624  
625  
626  
627  
628  
629  
630  
631  
632  
633  
634  
635  
636  
637  
638  
639  
640  
641  
642  
643  
644  
645  
646  
647  
648  
649  
650  
651  
652  
653  
654  
655  
656  
657  
658  
659  
660  
661  
662  
663  
664  
665  
666  
667  
668  
669  
670  
671  
672  
673  
674  
675  
676  
677  
678  
679  
680  
681  
682  
683  
684  
685  
686  
687  
688  
689  
690  
691  
692  
693  
694  
695  
696  
697  
698  
699  
700  
701  
702  
703  
704  
705  
706  
707  
708  
709  
710  
711  
712  
713  
714  
715  
716  
717  
718  
719  
720  
721  
722  
723  
724  
725  
726  
727  
728  
729  
730  
731  
732  
733  
734  
735  
736  
737  
738  
739  
740  
741  
742  
743  
744  
745  
746  
747  
748  
749  
750  
751  
752  
753  
754  
755  
756  
757  
758  
759  
760  
761  
762  
763  
764  
765  
766  
767  
768  
769  
770  
771  
772  
773  
774  
775  
776  
777  
778  
779  
780  
781  
782  
783  
784  
785  
786  
787  
788  
789  
790  
791  
792  
793  
794  
795  
796  
797  
798  
799  
800  
801  
802  
803  
804  
805  
806  
807  
808  
809  
810  
811  
812  
813  
814  
815  
816  
817  
818  
819  
820  
821  
822  
823  
824  
825  
826  
827  
828  
829  
830  
831  
832  
833  
834  
835  
836  
837  
838  
839  
840  
841  
842  
843  
844  
845  
846  
847  
848  
849  
850  
851  
852  
853  
854  
855  
856  
857  
858  
859  
860  
861  
862  
863  
864  
865  
866  
867  
868  
869  
870  
871  
872  
873  
874  
875  
876  
877  
878  
879  
880  
881  
882  
883  
884  
885  
886  
887  
888  
889  
890  
891  
892  
893  
894  
895  
896  
897  
898  
899  
900  
901  
902  
903  
904  
905  
906  
907  
908  
909  
910  
911  
912  
913  
914  
915  
916  
917  
918  
919  
920  
921  
922  
923  
924  
925  
926  
927  
928  
929  
930  
931  
932  
933  
934  
935  
936  
937  
938  
939  
940  
941  
942  
943  
944  
945  
946  
947  
948  
949  
950  
951  
952  
953  
954  
955  
956  
957  
958  
959  
960  
961  
962  
963  
964  
965  
966  
967  
968  
969  
970  
971  
972  
973  
974  
975  
976  
977  
978  
979  
980  
981  
982  
983  
984  
985  
986  
987  
988  
989  
990  
991  
992  
993  
994  
995  
996  
997  
998  
999  
1000



**Légende**

- Limite communale
- Section cadastrale
- Propriétés CA du Cotentin
- Parcelle cadastrale

**Périmètre de protection des captages**

- PP immédiat
- PP rapproché sensible
- PP rapproché complémentaire
- PP rapproché
- PP éloigné

Sources : Agence régionale de santé, mars 2018 ; Cadastre © DGFIP 2021 ; DOTM, 2019 ; BD Ortho © IGN 2019  
 Réalisation : DGAoCT, CA du Cotentin, Décembre 2021 - gproc@lecotentin.fr

# Communauté d'agglomération du Cotentin

## Périmètre de protection de la Chouetterie

Envoyé en préfecture le 21/02/2024

Reçu en préfecture le 21/02/2024

Publié le

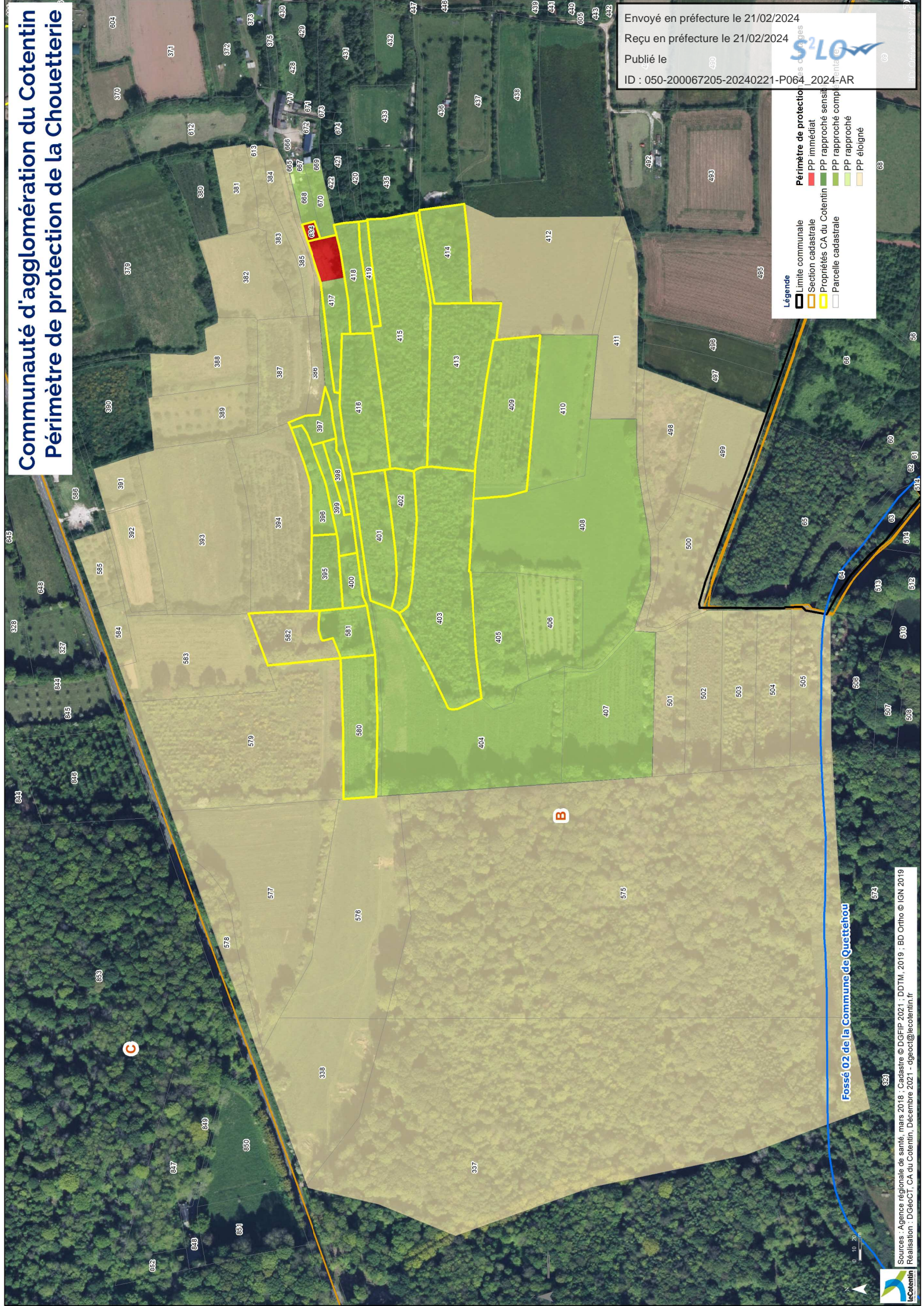
ID : 050-200067205-20240221-P064\_2024-AR

**Légende**

- Limite communale
- Section cadastrale
- Propriétés CA du Cotentin
- Parcelles cadastrales

**Périmètre de protection**

- PP immédiat
- PP rapproché sensibilité
- PP rapproché
- PP éloigné



Fossé 02 de la Commune de Quettehou



Sources : Agence régionale de santé, mars 2018 ; Cadastre © DGFIP 2021 ; DDTM, 2019 ; BD Ortho © IGN 2019  
Réalisation : DGéocT, CA du Cotentin, Décembre 2021 - ggeoc@lecotentin.fr

# Communauté d'agglomération du Cotentin Périmètre de protection du Valvachet

Envoyé en préfecture le 21/02/2024

Reçu en préfecture le 21/02/2024

Publié le

ID : 050-200067205-20240221-P064\_2024-AR

- Légende**
- Limite communale
  - Section cadastrale
  - Propriétés CA du Cotentin
  - Propriétés communales
  - Parcelle cadastrale
- Périmètre de protection des sites**
- PP immédiat
  - PP rapproché sensible
  - PP rapproché communales
  - PP éloigné

